



ERCIYES ÜNİVERSİTESİ
MİMARLIK FAKÜLTESİ / 2016 MALİ YILI
BİRİM FAALİYET RAPORU

Ocak 2017

BİRİM YÖNETİCİSİNİN SUNUŞU

Mimarlık Fakültesi'nin gâyesi, kendi medeniyet mimarisini zaman ve mekân hususiyetleriyle hazmetmiş, farklı medeniyetlerin mimari anlayışlarına vakıf ve faydalı yönlerini devşirici, dünü bugünle, bugünü yarınla irtibatlandıran bir şuurla, çağına ve ötesine hitap edebilecek çapta, âlemşümul eserler verebilecek kâbiliyette; ilke, disiplin, mesuliyet ve manevi hassasiyete sahip mimarlar yetiştirmek için gerekli eğitim ve öğretimi sağlamaktır. Mimarlık Fakültesinde eğitim ve öğretim, belirtilen bu gâye çerçevesinde fedakârlıkla sürdürülmektedir.

Fakülte Yönetim Kurulu, akademik kadroda yeterli sayıda öğretim üyesi (profesör ve doçent) bulunmaması sebebiyle diğer fakültelerdeki öğretim üyelerinin desteği ile oluşturulmuştur.

Fakülte binalarında bulunan eğitim alanları, sosyal ve hizmet alanları (14.800 m²) hazırlık sınıfının kaldırılması ve öğrenci kontenjanlarının artırılması sebebiyle yeterli olmamaktadır.

Bilgi ve teknolojik kaynaklar açısından Mimarlık Fakültesinin ihtiyaç duyduğu yeterli sayıda basılı kaynaklar bulunmamaktadır. Fakülte bünyesinde bulunan kitap ve süreli yayın sayısının artırılması planlanmaktadır.

Akademik kadronun, hem öğretim üyesi (yardımcı doçent, doçent, profesör) hem de araştırma görevlisi seviyesinde geliştirilmesi gerekmektedir. YÖK yasının ilgili maddelerince diğer üniversitelerden ve sahasında uzman kişilerden zaman zaman kısa süreli öğretim üyesi desteği alınmaktadır. Önümüzdeki eğitim-öğretim dönemlerinde de bu desteğin alınmasının sürdürülmesi öngörülmektedir.

Fakültede öğretim elemanı başına düşen öğrenci sayısı mimarlık ve şehir-bölge planlama eğitimlerinin gerektirdiği evrensel standartların altında kalmaktadır. Öğrenci kontenjanlarının azaltılması ve öğretim elemanı sayısının artırılması yerinde olacaktır.

İdari, mali ve teknik konularla ilgili olarak komisyonlar kurulmuş ve bu konuda kurumsallaşma yönünde temeller atılmıştır.

Prof.Dr. Veysel ASLANTAŞ
Mimarlık Fakültesi Dekan Vekili

İÇİNDEKİLER

BİRİM YÖNETİCİSİNİN SUNUŞU

I- GENEL BİLGİLER

A- Misyon ve Vizyon

B- Yetki, Görev ve Sorumluluklar

C- İdareye İlişkin Bilgiler

1- Fiziksel Yapı

2- Örgüt Yapısı

3- Bilgi ve Teknolojik Kaynaklar

4- İnsan Kaynakları

5- Sunulan Hizmetler

6- Yönetim ve İç Kontrol Sistemi

D- Diğer Hususlar

II- AMAÇ ve HEDEFLER

A- İdarenin Amaç ve Hedefleri

B- Temel Politikalar ve Öncelikler

C- Diğer Hususlar

III- FAALİYETLERE İLİŞKİN BİLGİ VE DEĞERLENDİRMELER

A- Mali Bilgiler

1- Bütçe Uygulama Sonuçları

2- Temel Mali Tablolara İlişkin Açıklamalar

3- Mali Denetim Sonuçları

4- Diğer Hususlar

B- Performans Bilgileri

1- Faaliyet ve Proje Bilgileri

2- Performans Sonuçları Tablosu

3- Performans Sonuçlarının Değerlendirilmesi

4- Performans Bilgi Sisteminin Değerlendirilmesi

5- Diğer Hususlar

IV- KURUMSAL KABİLİYET ve KAPASİTENİN DEĞERLENDİRİLMESİ

A- Üstünlükler

B- Zayıflıklar

C- Değerlendirme

V- ÖNERİ VE TEDBİRLER

EKLER

I- GENEL BİLGİLER

A- Misyon ve Vizyon

Misyonumuz;

Toplumların sosyo-ekonomik ve kültürel kalkınmasına katkıda bulunacak yapılı çevrenin tasarımı, inşası ve planlanması sürecinde ilkeli ve sorumlu davranan, etik, estetik ve manevi duyarlılığa sahip, özgüvenli, dürüst, profesyonel mimar, tasarımcı ve kent plancıları yetiştirmektir. Bu işgücünün doğal ve yapılı çevrenin kültürel, sosyal ve fiziksel bağlamının değerini bilen; çevreye duyarlı, sürdürülebilirlik ilkesine bağlı kalan, yerel ve ulusal kalkınma stratejileriyle ve kültürel değerlerle uyumlu tasarım ilkesini önemseyen; kuram ve uygulama arasındaki bağlantıları doğru ve ilkeli olarak kurabilen; analiz, sentez ve üretimden oluşan tasarım sürecinde disiplinler arası bilgiye erişebilen ve üretebilen tasarımcıların topluma kazandırılması ilke edinilmiştir.

Vizyonumuz;

Evrensel ve kültürel değerler ile modern bilim ve sanat anlayışını gözeterek, özgür düşünce ve sanatsal yaratıcılıktan beslenen tasarım ve planlama bilgisinin üretimine dayanan, uluslararası düzeyde rekabetçi ve yüksek kalitede bir mesleki eğitimin verilmesidir. Bu vizyon şu hedefleri karşılamaktadır:

- İlham verici, etkili ve entelektüel bir eğitim ve çalışma ortamı yaratmak.
- Lisans eğitimi sonrası, araştırmaya dayalı Lisansüstü programlar ile mesleki disiplini ileriye götürmek.
- Ulusal ve uluslararası tanınırlılığı arttırmak için araştırma faaliyetleri, profesyonel ve akademik faaliyetlerde bulunmak; sergi ve yayınlar yapmak.

Yetki, Görev ve Sorumluluklar

İdari Yetki Görev ve Sorumluluklar

Dekan V.	: Prof. Dr. Veysel ASLANTAŞ
Dekan Yardımcısı	: Doç.Dr. Ozan HOVARDAOĞLU
Dekan Yardımcısı	: Yrd. Doç Dr. H.Sencer ERKMAN
Mimarlık Bölüm Başkanı	: Doç.Dr. Kemal DEMİR
Ş.B.P. Bölüm Başkanı	: Doç.Dr. Ozan HOVARDAOĞLU
E.Ü.T.Bölüm Başkanı	: Yrd.Doç.Dr. M. Çağlar BAYDOĞAN

Fakülte Yönetim Kurulu :

Prof. Dr. Veysel ASLANTAŞ
Prof.Dr. Fatih ALTUN
Prof. Dr. Murat DOĞAN
Prof. Dr. Selahaddin Orhan AKANSU
Doç. Dr. Aygül AYKUT
Doç. Dr. Mustafa KOÇER
Yrd. Doç. Dr. Semih Halil EMUR

Fakülte Kurulu:

Prof. Dr. Veysel ASLANTAŞ
Prof. Dr. Gonca BÜYÜKMIHÇI
Doç.Dr. Kemal DEMİR
Doç.Dr. Kemal DEMİR (Mimarlık Bölüm Başkanı)
Doç.Dr. Ozan HOVARDAOĞLU (Şehir ve Bölge Planlama Bölüm Başkanı)
Yrd.Doç.Dr. M. Çağlar BAYDOĞAN (E.Ü. T.Bölüm Başkan V.)
Yrd.Doç.Dr. Ceyhan YÜCEL

Fakülte Sekreteri : Muhsin DOĞAN

1.1) Dekanın Görev, Yetki ve Sorumlulukları:

- 1) Fakülte kurullarına başkanlık etmek, fakülte kurullarının kararlarını uygulamak ve fakülte birimleri arasında düzenli çalışmayı sağlamak,
- 2) Her öğretim yılı sonunda ve istendiğinde fakültenin genel durumu ve işleyişi hakkında rektöre rapor vermek,
- 3) Fakültenin ödenek ve kadro ihtiyaçlarını gerekçesi ile birlikte rektörlüğe bildirmek, fakülte bütçesi ile ilgili öneriyi fakülte yönetim kurulunun da görüşünü aldıktan sonra rektörlüğe sunmak,

4) Fakültenin birimleri ve her düzeydeki personeli üzerinde genel gözetim ve denetim görevini yapmak,

(5) Bu kanun ile kendisine verilen diğer görevleri yapmaktır.

Fakültenin ve bağlı birimlerinin öğretim kapasitesinin rasyonel bir şekilde kullanılmasında ve geliştirilmesinde, gerektiği zaman güvenlik önlemlerinin alınmasında, öğrencilere gerekli sosyal hizmetlerin sağlanmasında, eğitim - öğretim, bilimsel araştırma ve yayını faaliyetlerinin düzenli bir şekilde yürütülmesinde, bütün faaliyetlerin gözetim ve denetiminin yapılmasında, takip ve kontrol edilmesinde ve sonuçlarının alınmasında rektöre karşı birinci derecede sorumludur.

1.2) Dekan Yardımcılarının Görev, Yetki ve Sorumlulukları:

Dekan kendisine çalışmalarında yardımcı olmak üzere Fakültenin aylıklı öğretim üyeleri arasından en çok iki kişiyi dekan yardımcısı olarak seçer. Dekan yardımcısı, en çok üç yıl için atanır. Dekan, görevi başında olmadığı zaman yardımcısı vekalet eder.

1.3) Fakülte Sekreterinin Görev, Yetki ve Sorumlulukları:

Her fakültede, dekana bağlı ve fakülte yönetim örgütünün başında bir fakülte sekreteri bulunur. Sekretere bağlı büro ve iç hizmet görevlerini yapmak üzere gerekli görüldüğü takdirde, yeteri kadar müdür ve diğer görevliler çalıştırılır. Bunlar arasındaki iş bölümü dekanın onayından sonra uygulanmak üzere ilgili sekreterce yapılır. Fakültenin idari işlerinin yürütülmesi, fakültenin tüm fiziki araç gereçlerinin hazırlanması, kontrol edilmesi ve fakülte kurulu ve yönetim kuruluna raportörlük yapılması şeklinde sıralanmaktadır.

İdari Personel :

Bircan KAYA	(Evrak Büro)
Hakan Tanju ÖZBULAK	(Mutemet)
Adil ARSLAN	(Satın Alma ve Ayniyat)
Mehmet AKGÜN	(Taşınır Kayıt Yetkilisi)
Sami BAYRAKOL	(Kitaplık)
Galip KARAGÖZ	(Kitaplık)
Erhan DURMAZ	(Dekan Sekreteri)
Derya ATİK	(İdari İşler)
Münevver GÜNAL	(Personel İşleri)
Koray ÇITAK	(Bölüm Sekreteri)
Gülnaz ERCAN	(Bölüm Sekreteri)
Ali ÖZKAN	(Yardımcı Personel)
Adem COŞAN	(Yardımcı Personel)
Dülger ÖZER	(Destek Personel)
Osman PAKDEMİR	(Destek Personel)

Mali Yetki Görev ve Sorumluluklar

Mali Yetkililer

Harcama Yetkilisi	Gerçekleştirme görevlisi	Taşınır Kayıt Ve Kontrol Yetkilisi
Prof. Dr. Veysel ASLANTAŞ	Muhsin DOĞAN	Mehmet AKGÜN

İdareye İlişkin Bilgiler

Fiziksel Yapı

1.1-Eğitim Alanları Derslikler

Eğitim Alanı	Kapasitesi 0-50	Kapasitesi 51-75	Kapasitesi 76-100	Kapasitesi 101-150	Kapasitesi 151-250	Kapasitesi 251-Üzeri
Anfi						
Sınıf	7	1	2			
Bilgisayar Lab.	1	1				
Diğer Lab.						
Toplam	8	2	2			

1.2-Sosyal Alanlar

1.2.1.Kantinler ve Kafeteryalar

Kantin Sayısı: 2 Adet

Kantin Alanı: 59 m2 iç kantin, 410 m2 çadır kantin (bahçe)

1.2.2.Toplantı – Konferans Salonları

	Kapasitesi 0-50	Kapasitesi 51-75	Kapasitesi 76-100	Kapasitesi 101-150	Kapasitesi 151-250	Kapasitesi 251-Üzeri
Toplantı Salonu	1	1				
Konferans Salonu						1
Toplam	1	1				1

1.2.3.Öğrenci Kulüpleri

Öğrenci Kulüpleri Sayısı: 2 Adet
Öğrenci Kulüpleri Alanı: 30 m2

1.3-Hizmet Alanları

1.3.1. Akademik Personel Hizmet Alanları

	Sayısı (Adet)	Alanı (m2)	Kullanan Sayısı (Kişi)
Çalışma Odası	60	18	35
Toplam	60	18	35

1.3.2. İdari Personel Hizmet Alanları

	Sayısı (Adet)	Alanı (m2)	Kullanan Sayısı
Servis			
Çalışma Odası	15	18	8
Toplam	15	18	8

1.4-Ambar Alanları

Ambar Sayısı: 4 Adet
Ambar Alanı: 650 m2 (Toplam)

1.5-Arşiv Alanları

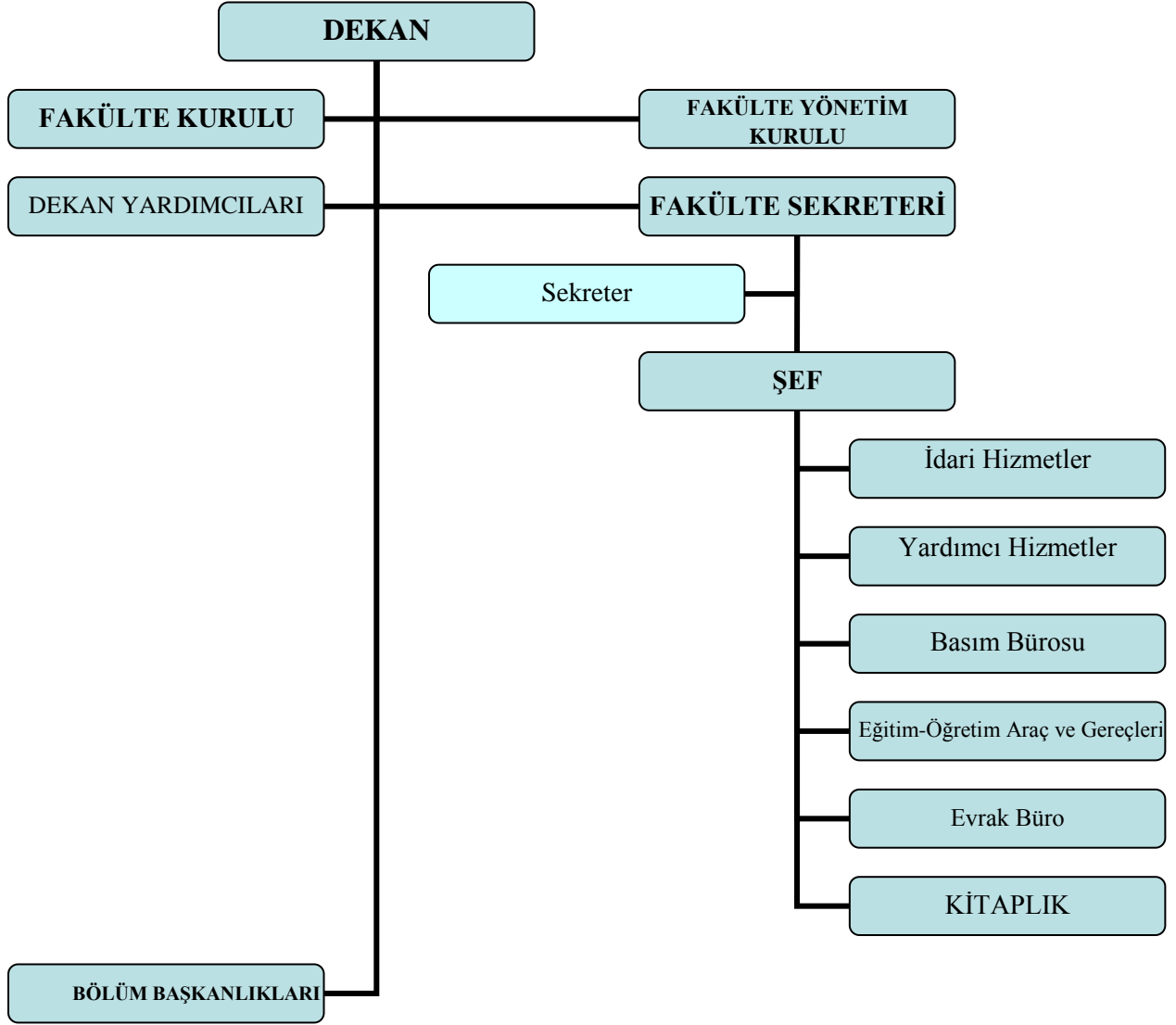
Arşiv Sayısı: 16 Adet
Arşiv Alanı: 320 m2(Toplam)

1.6-Atölyeler

Atölye Sayısı: 13 Adet
Atölye Alanı: 870 m2(Toplam)

Maket Atölyesi Sayısı: 2 Adet
Atölye Alanı: 36 m2(Toplam)

2ÖrgütYapısı



3- Bilgi ve Teknolojik Kaynaklar

(Taşınır bilgileri 2016 yılı sonu itibariyle taşınır.net programından alınacaktır.)

3.2-Bilgisayarlar

Masa üstü bilgisayar Sayısı: 114 Adet

Taşınabilir bilgisayar Sayısı: 27 Adet

3.3- Kitaplık Kaynakları

2016 Yılında Kütüphanede Bulunan Kütüphane Kaynağı Sayısı							
Kitap	Dergi	Genel Kültür	Ansiklopedi	Katalog	Sözlük	Tez	Toplam
2132	4800	307	185	274	19	275	7992

3.4-Diğer Bilgi ve Teknolojik Kaynaklar

Cinsi	İdari Amaçlı (Adet)	Eğitim Amaçlı (Adet)	Araştırma Amaçlı (Adet)
Projeksiyon		32	
Slayt makinesi		2	
Tepegöz		2	
Episkop		-	
Barkot Okuyucu		-	
Baskı makinesi		1	
Fotokopi makinesi		4	
Faks		1	
Fotoğraf makinesi		19	
Kameralar		5	
Televizyonlar		2	
Tarayıcılar		12	
Müzik Setleri		-	
Mikroskoplar		-	
DVD ler		-	

4- İnsan Kaynakları

4.1-Akademik Personel

UNVANLAR İTİBARI İLE AKADEMİK PERSONEL SAYISI	
UNVAN	2016
Profesör	1
Doçent	4
Yardımcı Doçent	16
Öğretim Görevlisi	1
Okutman	0
Araştırma Görevlisi	18
Uzman	0
Çevirici	0
Eğitim-Öğretim Planlamacı	0
TOPLAM	40

4.3-Diğer Ün. Görevlendirilen Akademik Personel

Diğer Üniversitelerde Görevlendirilen Akademik Personel			
Unvan	Bağlı Bölüm	Olduğu Üniversite	Kişi Sayısı
Profesör			
Doçent			
Yrd. Doçent	Mimarlık Fakültesi	9 Eylül Üniv.	1
Öğretim Görevlisi			
Okutman			
Çevirici			
Eğitim Öğretim Planlamacısı			
Araştırma Görevlisi			
Uzman			
Toplam			1

4.4-Başka Ün. Kurumda Görevlendirilen Akademik Personel

Başka Üniversitelerden Üniversitemizde Görevlendirilen Akademik Personel			
Unvan	Çalıştığı Bölüm	Geldiği Üniversite	Kişi Sayısı
Profesör			
Doçent			
Yrd.Doç.Dr.			
Öğretim Görevlisi			
Okutman			
Çevirici			
Eğitim Öğretim Planlamacısı			
Araştırma Görevlisi			
Uzman			
Toplam			

4.6-Akademik Personelin Yaş İtibariyle Dağılımı

Akademik Personelin Yaş İtibariyle Dağılımı						
	21-25 Yaş	26-30 Yaş	31-35 Yaş	36-40 Yaş	41-50 Yaş	51- Üzeri
Kişi Sayısı	0	8	10	10	9	3
Yüzde	% 0	% 20	% 25	% 25	% 23	% 7

4.7-İdari Personel

YILLAR	GİH	SHS	THS	AHS	DHS	YHS	TOPLAM
2016	9	0	2	0	0	2	13

GİH: Genel İdari Hizmetler **SHS:** Sağlık Hizmetleri Sınıfı **THS:** Teknik Hizmetler Sınıfı
AHS: Avukatlık Hizmetleri Sınıfı **DHS:** Din Hizmetleri Sınıfı **YHS:** Yardımcı Hizmetler Sınıfı

4.8- İdari Personelin Eğitim Durumu

İdari Personelin Eğitim Durumu					
	İlköğretim	Lise	Ön Lisans	Lisans	Y.L. ve Dokt.
Kişi Sayısı	0	3	3	5	2
Yüzde	% 0	% 23	% 23	% 39	% 15

4.9-İdari Personelin Hizmet Süreleri

İdari Personelin Hizmet Süresi						
	1 – 3 Yıl	4 – 6 Yıl	7 – 10 Yıl	11 – 15 Yıl	16 – 20 Yıl	21 - Üzeri
Kişi Sayısı	1	2	2	3	0	5
Yüzde	% 8	% 16	% 16	% 23	% 0	% 37

4.10-İdari Personelin Yaş İtibariyle Dağılımı

İdari Personelin Yaş İtibariyle Dağılımı						
	21-25 Yaş	26-30 Yaş	31-35 Yaş	36-40 Yaş	41-50 Yaş	51- Üzeri
Kişi Sayısı	0	1	3	3	4	2
Yüzde	% 0	% 8	% 23	% 23	% 30	% 16

4.11-İşçiler

İşçiler (Çalıştıkları Pozisyonlara Göre)			
	Dolu	Boş	Toplam
Sürekli İşçiler			
Sözleşmeli Personel (4/B)			
Hizmet Alımı	2		2
Toplam	2		2

4.12- İşçilerin Hizmet Süreleri

İşçilerin Hizmet Süresi						
Kişi Sayısı	1 – 3 Yıl	4 – 6 Yıl	7 – 10 Yıl	11 – 15 Yıl	16 – 20 Yıl	21 - Üzeri
Sürekli İşçiler		2				
Sözleşmeli Personel (4/B)						
Yüzde		% 100				

4.13- İşçilerin Yaş İtibariyle Dağılımı

İşçilerin Yaş İtibariyle Dağılımı						
Kişi Sayısı	21-25 Yaş	26-30 Yaş	31-35 Yaş	36-40 Yaş	41-50 Yaş	51- Üzeri
Sürekli İşçiler			1		1	
Sözleşmeli Personel (4/B)						
Yüzde			% 50		% 50	

5- Sunulan Hizmetler Eğitim Hizmetleri

5.1-Önlisans / Lisans Düzeyindeki Öğrenci Sayıları

2015-2016 Eğitim- Öğretim Yılı Öğrenci Sayısı									
Birim Adı	I. Öğretim			II. Öğretim			Toplam		Genel Toplam
	E	K	Top.	E	K	Top.	Kız	Erkek	
MİMARLIK BÖLÜMÜ	247	306	553	-	-	-			553
ŞEHİR VE BÖLGE PLANLAMA BÖLÜMÜ	148	234	382	-	-	-			382
ENDÜSTRİ ÜRÜNLERİ TASARIM BÖLÜMÜ	15	19	34						34
GENEL TOPLAM	410	559	969	-	-	-			969

5.3-Yabancı Uyruklu Öğrencilerin Sayısı ve Bölümleri			
Bölüm			
	Kız	Erkek	Toplam
Mimarlık	4	19	23
Şehir ve Bölge Planlama	3	13	16
TOPLAM	7	32	39

5.4- 2015-2016 Yılı Mezun Olan Öğrenci Sayısı			
	Mimarlık Fakültesi		
	Kız	Erkek	Toplam
Mimarlık Bölümü	51	38	89
Şehir ve Bölge Planlama Bölümü	40	25	65
TOPLAM	91	63	154

5.5-2015-2016 Yılı Öğrenci Başarı Durumu

2015 Yılı Öğrenci Başarı Durumu	ÖRGÜN	2. ÖĞRETİM
Mimarlık	%65	--
Şehir ve Bölge Planlama	%67	--

6- Yönetim ve İç Kontrol Sistemi

(Mali Yönetim ve Harcama Öncesi Kontrol Sistemi)

Harcama Yetkilisi	Gerçekleştirme Yetkilisi
Prof. Dr. Veysel ASLANTAŞ	Muhsin DOĞAN

Piyasa Fiyat Araştırma Komiyonu	
Bilgisayar İşletmeni Hakan Tanju ÖZBULAK	Teknikar Adil ARSLAN

Yaklaşık Maliyet Hesabı Komisyonu	
Fakülte Sekreteri Muhsin DOĞAN	Teknikar Adil ARSLAN

II- AMAÇ ve HEDEFLER

İdarenin Amaç ve Hedefleri

İdarenin Amaç ve Hedefleri

Stratejik Amaçlar	Stratejik Hedefler
Stratejik Amaç-1 Eğitim kalitesinin artırılması	Hedef-1 Aktif eğitim-öğretim programların belirlenmesi
	Hedef-2 Eğitim ve öğretimin güncel tutulması
Stratejik Amaç-2 Bilimsel yayın ve araştırma sayısı ve kalitesinin artırılması	Hedef-1 Fakültenin bilimsel yayın sıralamasındaki konumunun yükseltilmesi
	Hedef-2 Bilimsel yayın kalitesinin artırılması
	Hedef-4 Yurt içi ve yurt dışı ortak araştırmaların artırılması
Stratejik Amaç-3 Altyapının geliştirilmesi	Hedef-1 Bilişim teknolojilerinden daha fazla yararlanma imkanı için laboratuvar kapasitesinin artırılması

Stratejik Amaçlar Stratejik Hedefler (2016-2019)

STRATEJİK AMAÇLAR	STRATEJİK HEDEFLER	
Eğitim-Öğretim Stratejik Amaçları	Eğitim-Öğretim Stratejik Hedefleri	
1. Öğretim kalitesinin artırılması ve sürekliliğinin sağlanması	1.1	Akademik kadro ihtiyacı olan birimlerdeki kadro eksikliğini 2019 yılına kadar kademeli olarak giderilmesi.
	1.2	Öğrencilere imkânlar dahilinde yurtdışında yabancı dil eğitimi imkânı sağlanması.
	1.3	Fakülte-meslek odaları işbirliğinin etkin hale getirilmesi için başlatılan süreçlerin daha yoğun şekilde ve artırılarak devam ettirilmesi,
	1.4	Ölçme ve değerlendirme sisteminin geliştirilmesi ve her yıl güncellenmesi.
	1.5	Ders yükü fazla olan öğretim elemanlarının haftalık ders yüklerinin azaltılması.
	1.6	Öğrenci memnuniyet oranının artırılmasına yönelik gerekli önlemlerin alınması.

	1.6	Sınıflardaki öğrenci sayısının %25 azaltılması.
	1.7	Uygun olan program ve derslerde uzak öğretim imkânlarının etkin bir şekilde kullanılmasına yönelik çalışmaların devam ettirilmesi
	1.8	2016 yılından başlanması planlanan ve en az yılda bir kez eğitimcilerin eğitimi programları düzenlenmesi için gerekli girişimlerde bulunup, her öğretim elemanının katılımı sağlamak
2. Lisansüstü eğitimin niteliğinin geliştirilmesi	2.1	Lisansüstü dönemdeki bilimsel çalışma ve tezlerin proje desteğiyle yapılmasının her yıl teşvik edilmesi.
	2.2	Lisansüstü tez kalitesinin ve uygulanabilirliğinin artırılması için gerekli faaliyetlerin tamamlanması ve takip edilmesi
	2.3	Lisansüstü çalışmalarda uluslararası yayın çıktısını geliştirebilmek için lisansüstü öğrencilerinin yurtdışında çalışma yapabilmelerine yönelik önlemlerin alınması
3. Eğitimde uluslararası işbirliğinin sağlanması	3.1	2016 yılında yurtdışındaki üniversitelerle özel protokoller yaparak uluslararası ortak eğitim çalıştaylarının düzenlenmesi.
	3.2	ERASMUS ve Mevlana gibi uluslararası öğrenci değişim programından faydalanan öğrenci sayısının %10 artırılması.
	3.3	Farabi değişim programı çerçevesinde yurtiçindeki diğer yükseköğretim kurumları ile olan öğrenci değişim sayılarının %10 artırılması.
4. Öğrenciye yönelik hizmetlerin artırılması	4.1	Öğrenciye verilen burs ve diğer yardım imkânlarının artırılması.
	4.2	Öğrencilere etkili rehberlik ve danışmanlık hizmeti verilmesi.
	4.3	Üniversite kampüsündeki öğrenci yaşam kalitesinin artırılmasına yönelik çalışmaların tamamlanarak daha sosyal bir ortam oluşturulması.
5. Fakültenin bilimsel yayın sıralamasındaki konumunun yükseltilmesi	5.1	Uluslararası yayın sayısının artırılması.
	5.2	Her öğretim elemanının yılda en az bir yayın ve bir araştırma projesi yapmasının teşvik edilmesi.
6. Bilimsel yayın kalitesinin artırılması	6.1	Bilimsel yayınların en az %10'unun proje destekli olması.
	6.2	Bilimsel atıf sayısının %10 artırılması.
	6.3	Etki katsayısı yüksek olan dergilerdeki yayın sayısının %10 artırılması.
	6.4	Dergilere yapılan bilim kurulu, hakemlik ve editörlük sayısının 2019 yılına kadar artırılması.
	6.5	Yürürlüğe giren yeni akademik yükseltme kriterlerini sağlayacak personellerin bilgilendirilerek desteklenmesi

7. Yurt içi ve yurt dışı ortak arařtırmaların artırılması	7.1	Yurtdıřı bildirilerin ve yayınların desteklenmesi için gerekli teřviklerin artırılması.
	7.2	Ulusal ve uluslararası projelere katılma oranının artırılması.
	7.3	2019 yılına kadar Ulusal ve uluslararası bilimsel toplantıların artırılması.
Halkla İliřkiler Stratejik Amaçları	Halkla İliřkiler Stratejik Hedefleri	
9. Fakültenin imajının geliştirilmesi	9.1	Fakülte tanıtım materyallerinin sayısının ve kalitesinin artırılması.
10. Potansiyel üniversite öğrencilerine etkin tanıtım	10.1	Fakülteye öğrenci kaynağı oluřturan bir önceki eğitim kurumlarında her yıl etkin tanıtım faaliyetlerinde bulunulması.
	10.2	ÖSYM tarafından yapılan merkezi yerleřtirme sınavlarında başarılı öğrencilerin Fakülteyi tercih etmelerine yönelik her yıl tercih dönemlerinde tanıtım faaliyetlerinde bulunulması.
	10.3	Fakülteye öğrenci kaynağı oluřturan bir önceki eğitim kurumlarında öğrenim gören öğrencilerin ailelerine yönelik bilgilendirme toplantıları düzenlenmesi.
11. Paydařlarla iliřkilerin geliştirilmesi	11.1	Mimarlık Fakültesi Mezunları Derneđi'nin, Üniversitenin mezunlarla iliřkilerinin geliştirilmesinde, daha aktif rol almasına yönelik çalışmalarının desteklenmesi
	11.2	Alanı ile ilgili iře yerleřen mezun sayısının artırılması.
	11.3	Meslek odaları, Belediyeler v.b gibi kamu kuruluřları ile iliřkilerin her yıl geliştirilmesi.
	11.4	Paydařların memnuniyet düzeyinin her yıl düzenli olarak ölçülmesi
	11.5	Fakülteden emekli olan personelle kurumsal iliřkilerin devam etmesine yönelik çalışmalarda ve faaliyetlerde bulunulması.
Alt Yapı Geliřtirme Stratejik Amaçları	Alt Yapı Geliřtirme Stratejik Hedefleri	
13. Donanım eksikliklerinin giderilmesi	13.1	Fakülte kütüphanedeki kitap, süreli yayın ve veri tabanı sayısının her yıl artırılması.

İnsan Kaynakları Yönetimi Stratejik Amaçları	İnsan Kaynakları Yönetimi Stratejik Hedefleri		
14. Personelin nicelik ve nitelik yönünden geliştirilmesi	14.1	İdari personel için her yıl hizmet içi ve mesleki eğitim programlarının düzenlenmesi.	
15. Çalışma hayatı kalitesinin artırılması	15.1	Akademik ve idari personelin memnuniyet oranının ortalama %10 düzeyinde artışını sağlayacak tedbirlerin alınması.	
Finansman Stratejik Amaçları	Finansman Stratejik Hedefleri		
16. Hayırseverlerin desteğinin devamının sağlanması	16.1	Hayırsever desteklerinin artırılması ve devamının sağlanması	
Çevre ve Sosyal Sorumluluk Stratejik Amaçları	Çevre ve Sosyal Sorumluluk Stratejik Hedefleri		
18. Çevreye duyarlı yönetim anlayışının geliştirilmesi	18.1	Fakülteye yönelik bir çevre koruma ve geliştirme planlarının yapılması ve uygulamaya geçirilmesi.	
19. Çalışanların ve öğrencilerin çevre konusunda eğitilmesi	19.1	Her yıl çalışanların ve öğrencilerin çevre konusunda eğitilmesi için gerekli faaliyetlerin düzenlenmesi.	
20. Çevre ile ilgili kulüplerin aktif hale getirilmesi	20.1	2019 yılına kadar çevre ile ilgili kulüplerin aktif hale getirilmesi.	

SH 1.5. Öğrencilere yurtdışında yabancı dil eğitimi ve staj imkânı sağlanması

PG 1.5.1.1. Yurtdışında yabancı dil eğitimi ve staj için yurt dışına giden öğrenci sayısı

Öğrencilere Yurtdışında Yabancı Dil Eğitimi ve Staj İmkânı Sağlanması	Yabancı Dil Eğitimi İçin Yurtdışına Giden Öğrenci Sayısı		Staj İçin Yurtdışına Giden Öğrenci Sayısı	
	2015	2016	2015	2016
Mimarlık Fakültesi	-	-	2	-
Toplam	-	-	2	-

Tablo1.10 2016 Yılı Sınıf Başına Düşen Öğrenci Sayısı

Birimler	Sınıf Sayısı		Öğrenci Sayısı	Öğrenci sayısı / Kullanılan Sınıf Sayısı
	Kullanılan	Kullanılmayan		
Mimarlık Bölümü	18	6	553	553 / 18
Şehir ve Bölge Planlama Bölümü	16	8	382	382/16

Tablo.1.10.1 Uzaktan Öğretim yapılan Birimler ve Ders Sayısı

Birim Adı	Uzaktan Öğretim Yapılan Ders Sayısı	
	2015	2016
Mimarlık Bölümü	3	3
Şehir ve Bölge Planlama Bölümü	3	3

PG 2.2.1.1. Proje destekli bilimsel çalışma ve tez sayısı

Tablo.2.2 Proje Destekli Bilimsel Çalışma ve Tez Sayısı						
Birim Adı	Proje Destekli Bilimsel Çalışma Sayısı		Artış- Azalış % Oranı	Proje Destekli Tez Sayısı		Artış- Azalış % Oranı
	2015	2016		2014	2015	
Mimarlık Bölümü	2	3	%50 artış			
Şehir ve bölge Planlama Bölümü	2	2	-			
Toplam	3	5	%75 artış			

SH 2.3. Tez kalitesinin ve uygulanabilirliğinin artırılması

PG 2.3.1.1. Bilimsel atıf sayısı

Tablo 2.3.1 Bilimsel Atıf sayısı

Bilimsel Atıf Sayısı	2013	2014	2015
Mimarlık Bölümü	3	7	9
Şehir ve Bölge Planlama Bölümü		1	1
Toplam	3	8	10

PG 2.3.1.2. Başvurulan veya alınan patent sayısı

PG 2.3.1.3. Paydaşlarca desteklenen tez sayısı

Tablo 2.3.1 Paydaşlarca Desteklenen Tez Sayısı

Birim Adı	Paydaşlarca Desteklenen Tez Sayısı		
	2014	2015	2016
Tübitak Bideb Doktora Bursu	1	1	

Tablo.3.1.2 Eğitim Faaliyetine Katılan Öğretim Üyesi Sayısı

Birim Adı	Eğitim Faaliyetine Katılan Öğretim Üyesi Sayısı		Üniversitemizde Eğitim Faaliyetine Katılan Yabancı Öğretim Üyesi Sayısı	
	2015	2016	2015	2015
Mimarlık Bölümü	21		-	-
Şehir ve Bölge Planlama Bölümü				
Toplam	21			

SH 3.3. Üniversitenin dış değerlendirmecilerin denetiminden geçmiş olması

PG 3.3.1.1. Yapılan dış değerlendirme sayısı henüz gerçekleşmedi

PG 4.1.1.1. Burslardan yararlanan öğrenci sayısı ve Sosyal yardımlardan yararlanan öğrenci sayısı

Tablo. 4.1.1 Öğrencilere verilen Burslar ve Sosyal Yardımlar

Birim Adı	Burslardan Yararlanan Öğrenci Sayısı		Sosyal Yardımlardan Yararlanan Öğrenci Sayısı	
	2015	2016	2015	2016
Mimarlık Fakültesi (KYK+TEV+Yemek Bursu)	18	16		
Vakıf (Alışveriş Çeki)			13	16
Toplam	18	16	13	16

SH 4.2. Öğrencilere etkili rehberlik ve danışmanlık hizmeti verilmesi

PG 4.2.1.1. Rehberlik hizmeti veren görevli sayısı

Tablo.4.2 Rehberlik ve Danışmanlık Hizmeti

Birim Adı	Rehberlik Hizmeti Veren Görevli Sayısı		Danışmanlık Yapılan Öğrenci Sayısı		Danışmanlık Yapan Öğretim Elemanı Sayısı		Danışmanlık Yapılan Öğrenci Sayısı / Danışmanlık Yapan Öğretim Elemanı Sayısı	
	2015	2016	2015	2016	2014	2015	2014	2015
Mimarlık Bölümü	11	11	426	553				
Şehir ve Bölge Planlama Bölümü	6	6	353	382				
Toplam	17	17	779	935				

PG 4.2.1.2. Öğretim elemanı başına danışmanlık yapılan öğrenci sayısı :935/17=55

Tablo.5.1 Uluslararası Yayın Sayıları

Birim Adı	Uluslararası Makale	Ulusal Makale	Uluslararası Bildiri	Ulusal Bildiri	Kitap	Kitap Bölümü	2015 Yılı Toplam Yayın	2016 Yılı Toplam Yayın	2015/2016 Artış-Azalış %
	2016								
Mimarlık Bölümü	6	3	11	3	2		27	25	%7 azalış
Şehir ve Bölge Planlama Bölümü			8	4			5	12	%240 artış
Toplam	6	3	19	7	2		32	37	%16 artış

Tablo.6.3 Etki Katsayısı Yüksek (İmpact Faktor) Olan Dergilerdeki Yayın Sayısı

Birim Adı	Etki Katsayısı Yüksek (İmpact Faktor) Olan Dergilerdeki Yayın Sayısı			
	SCI	SSCI	A&HCI	Toplam SCI, SSCI, A&HCI
	2015			
Şehir ve Bölge Planlama Bölümü		1		1
Mimarlık Bölümü		0		0
Toplam				

SH 6.4. İndekse giren Erciyes Üniversitesi yayını dergi sayısının artırılması

PG 6.4.1.1. İndekse giren dergi sayısı

SH 6.5. Dergilere yapılan danışmanlık veya editörlük sayısının artırılması

SA 7. Yurt İçi ve Yurt Dışı Ortak Araştırmaların Artırılması

SH 7.1. Yurtdışı projeler için başvuru sayısının artırılması

PG 7.1.1.1. Yurtdışı projelere başvuru sayısı

Tablo.7.1 Yurtdışı Projeler için Başvuru Sayısı

Birim Adı	AB Hibe		Leonardo Vinci		Diğer	
	2014	2015	2014	2015	2014	2015
Toplam						

SH 7.2. Yurtdışı bildirilerin ve yayınların desteklenmesi

PG 7.2.1.1. Destek verilen çalışma sayısı

Tablo.7.2.1 Desteklenen Yurtdışı Bildiri ve Yayın Sayısı

Birim Adı	Desteklenen Yurtdışı Bildiri Sayısı		Desteklenen Yurtdışı Yayın Sayısı	
	2015	2016	2015	2016
Şehir ve Bölge Planlama Bölümü	5		4	
Mimarlık Bölümü	-	-	-	-
Toplam	5		4	

PG 7.2.1.2. Sağlanan parasal destek miktarı

Tablo 7.2.2 Yurt Dışı Bildiri ve Yayınlarında Sağlanan Parasal Destek Miktarı

Birim Adı	Yurtdışı Bildiri		Yurtdışı Yayın	
	2015	2016	2015	2016
Şehir ve Bölge Planlama Bölümü	1750			
Mimarlık Bölümü	-	-		
Toplam	1750			

SH 7.3. Ulusal ve uluslararası projelere katılma oranının artırılması

7.3.1.1. Ulusal katılımlı proje sayısı

Tablo.7.3.1 Ulusal Katılımlı Proje Sayısı

Birim Adı	Bilimsel Araştırma Projesi		Tübitak Projesi		Santéz Projesi		Tübitak Proje Pazarı		Tez Projesi		DPT Projesi		Diğer	
	2015	2016	2015	2016	2015	2016	2015	2016	2015	2016	2015	2016	2015	2016
Mimarlık Bölümü		3												
Şehir ve Bölge Planlama Bölümü	2	2							4					
Toplam	2	7							4					

PG 7.3.1.2. Uluslararası katılımlı proje sayısı

Tablo.7.3.2 Uluslararası Katılımlı Proje Sayısı

Birim Adı	AB Hibe		Leonardo Vinci		Diğer	
	2014	2015	2014	2015	2014	2015
Toplam						

SH 7.4. Ulusal ve uluslararası bilimsel toplantıların artırılması

PG 7.4.1.1. Faaliyet Türü

Tablo.7.4 Faaliyet Türü

Faaliyet Türü	Sempozyum ve Kongre	Konferans	Panel	Seminer	Açık Oturum	Teknik Gezi	Eğitim Semineri	Çalıştay	Sergi	Söyleşi	Tiyatro	Konser	Turnuva	Diğer Programlar
Mimarlık Bölümü	6	9	3	3			6		8	5				
Şehir ve Bölge Planlama Bölümü	5	4		9		9	3		4					
Toplam	11	13	3	12		9	9		12	5				

III. Üniversite-Endüstri İşbirliğinin Geliştirilmesi Stratejik Amaçları, Hedefleri ve Performans Göstergeleri

SH 8.2. Erciyes Üniversitesi Teknoloji Araştırma ve Uygulama Merkezi (ERTAM), TEKMER ve Teknopark'ın etkinliğinin artırılması

Tablo.8.2 ERTAM, TEKMER ve TEKNOPARK'ta yürütülen çalışma ve ortak çalışma sayısı

ERTAM, TEKMER ve TEKNOPARK'ta yürütülen çalışma sayısı			ERTAM, TEKMER ve Teknopark'ta yürütülen ortak çalışma sayısı	
Yıllar	2015	2016	2015	2016
Birim Adı				
ERTAM				
TEKMER				
Teknopark	1			
Toplam	1			

SH 12.2. Basın yayın kuruluşlarınca yayınlanan üniversite ile ilgili olumlu haberlerin sayısının artırılması

PG 12.2.1.1. Tanıtıcı haber sayısı : 2

PG 12.2.1.2. Üniversite mensuplarının katıldığı program sayısı: 2

Tablo.12.2 Ulusal ve Uluslararası sportif, sanatsal ve kültürel etkinliklerin sayısı

Birim Adı	Ulusal		Uluslararası	
	2015	2016	2015	2016
Mimarlık Bölümü	3			
Şehir ve Bölge Planlama Bölümü	-	5		
Toplam	3	5		

Tablo14.3 İlişkide Bulunulan Sivil Toplum Kuruluşları

Sivil Toplum Kuruluşları	
Birim Adı	
TMMOB Şehir Plancıları Odası	5
Mimarlar Odası Kayseri Şubesi	

PG 14.3.1.2. Sivil Toplum Kuruluşları ile Ortak yürütülen etkinlik sayısı

Tablo14.3.1 Sivil Toplum Kuruluşları ile Ortak Yürütülen Etkinlikler

Ortak Yürütülen Etkinlikler	
Birim Adı	
	Mimarlık Haftası Etkinlikleri
	T.C. Cumhurbaşkanlığı himayesinde gerçekleştirilen Mimar Sinan'ı Anma Etkinlikleri
	TMMOB Şehir Plancıları Odası 2 (Cuma Söyleşileri ve Diğer Etkinlikler)
	TMMOB Mimarlar Odası 1

VI. İnsan Kaynakları Yönetimi Stratejik Amaçları, Hedefleri ve Performans Göstergeleri

SA 17. Personelin Nicelik ve Nitelik Yönünden Geliştirilmesi

SH 17.1. Akademik ve idari personelin nitelik ve niceliğinin artırılması

PG 17.1.1.1. Öğrenci anketleri Şehir ve Bölge Planlama Bölümü öğrencilerine ait 550 öğrenci ile değerlendirme anketi yapılmıştır.

PG 17.1.1.2. Eğitici eğitimi alan öğretim üyesi sayısı: 1

PG 17.1.1.3. Yeni katılan eleman sayısı : 3

SH 17.2. İdari personel için hizmet içi ve mesleki eğitim düzenlenmesi

PG 17.2.1.1. Düzenlenen hizmet içi eğitim sayısı : 4

PG 17.2.1.2. Personelin alacağı toplam eğitim saati: 8

VIII. Çevre ve Sosyal Sorumluluk Stratejik Amaçları, Hedefleri ve Performans Göstergeleri

PG 21.1.1.2. Toplanan kâğıt ve diğer geri dönüştürülebilir madde miktarı

2016 Yılı Toplanan kâğıt ve diğer geri dönüştürülebilir madde miktarı
3000 Kg.

SH 22.1. Çalışanların ve öğrencilerin çevre konusunda eğitilmesi

PG 22.1.1.1. Yıllık olarak verilen eğitim etkinliği sayısı:-

PG 22.1.1.2. Temizlik ve geri dönüşüm konusunda yapılan eğitim sayısı : 2

3- Performans Sonuçlarının Değerlendirilmesi

Fakültemize alınan öğrenci sayısının fazla olması eğitim kalitesinin düşmesine neden olmaktadır. Öğrenci sayısının azaltılması hususunda YÖK ninde girişimde bulunulması eğitim kalitesini artıracaktır. Ancak yeterli sayıda öğretim elemanı kadrosu verilmesi durumunda öğretici sayılarının artımı yapılması uygun olacağı kanaatini taşımaktayız.

4- Performans Bilgi Sisteminin Değerlendirilmesi

Fakültemiz ile Mimarlar Odası Belediyeler Meslek kuruluşları V.b kuruluşlar, paydaşlar ile işbirliği yapılması büyük önem arz etmektedir.İleriki yıllarda bu konuda gerekli tedbir ve çalışmalar yapılacaktır.Öğrenci anketleri ne daha sık yer verilecek öğrenci memnuniyeti ölçümü yapılacaktır.

2- Performans Sonuçları Tablosu

Öğretim Elemanının Adı Soyadı	Tarih	Konu	
Yrd.Doç.Dr. Neşe YILMAZ BAKIR Yrd.Doç.Dr. Hikmet ELDEK	13/02/2016- 18/02/2016	Fourth International Architectural Conservation Conference On Sustainable Heritage 14-16 Of February 2016	Dubai
Doç.Dr. Gonca BÜYÜKMIHÇI	22-24/02/2016	"Belleğin Topografyası II Doğu Avrupa'dan Türkiye Coğrafyasına Kültürel Mirasa Sahip Çıkmak" panelinde moderatörlük	İstanbul
Yrd.Doç.Dr. Ebru KAMACI	03/07/2016- 08/07/2016	2016 World Planning Schools Conference on GLOBAL CRISIS PLANNING& CHALLENGES TO SPATIAL JUSTICE IN THE NORTH AND IN THE SOUTH	Rio de Janeiro/ Brezilya
Yrd.Doç.Dr. Umut DOĞAN Araş.Gör. Özlem ATAK DOĞAN Araş.Gör. Duygu OVACIK ÇORUH	22/04/2016- 29/04/2016	North England Build 2016 Expo	Manchester/ İngiltere
Yrd.Doç.Dr. Ozan HOVARDAOĞLU	08-11/04/2016	International City Planning and Urban Design Conference	İstanbul
Doç.Dr. Gonca BÜYÜKMIHÇI Yrd.Doç.Dr. Leyla KADERLİ	12/04/2016- 15/04/2016	Uluslararası Medeniyet Şehir ve Mimari Sempozyumu	İstanbul
Yrd.Doç.Dr. Hikmet ELDEK GÜNER Yrd.Doç.Dr. Neşe YILMAZ BAKIR Yrd.Doç.Dr. Umut DOĞAN	06-10/06/ 2016	Kayseri Gayrimenkul Piyasasının Gelişimi ve Kentsel Mekana Etkisi"6th Annual International Conference on Urban Studies & Planning"te "Housing Provision Systems and the Impact on Urban Development, the Case Of	Yunanistan/Atina'da

Doç.Dr. Kemal DEMİR	05-07/05/2016	“Geleneksel 42.MOBBIG (Mimarlık Bölüm Başkanları) buluşması	Gaziantep
Araş.Gör. Halide İrem ERKAN KAYA	07/05/2016-08/05/2016	Yarışmalar ve Mimarlık Sempozyumu 2016	İzmir
Araş.Gör. Halide İrem ERKAN KAYA	07/05/2016-08/05/2016	Yarışmalar ve Mimarlık Sempozyumu 2016	İzmir
Doç.Dr. Z. Özlem Parlak BİÇER	30/04/2016	III. Türkiye’de İş Sağlığı ve Güvenliği Alanında Yaşanan Sorunlar ve Çözüm Önerileri Sempozyumu	İstanbul
Yrd.Doç.Dr. Ebru KAMACI	07-08/06/2016	TUPOB 11. Dönem II. Koordinasyon toplantısı	İstanbul
Doç.Dr. Z. Özlem PARLAK BİÇER	12/07/2016-16/07/2016	ISTEC 2016 International Science and Technology konferans	Avusturya/Viyana
Doç.Dr. Ozan HOVARDAOĞLU Doç.Dr. Seda ÇALIŞIR HOVARDAOĞLU	11/07/2016-08/08/2016	Ankara’da Yeni Mamak Kentsel Dönüşüm Proje alanında Şehir ve Bölge Planlama Bölüm öğrencilerinin de katılımıyla düzenlenecek ve katılımcı öğrenciler için staj olarak değerlendirilmesi kabul edilmiş bulunan çalıştay	Ankara
Yrd.Doç.Dr. Filiz SÖNMEZ	12-16/10/2016	2016 OHA Annual Meeting	Long Beach, California ABD
Yrd.Doç.Dr. Hikmet ELDEK GÜNER	24/08/2016-31/08/2016	Venedik Mimarlık Bienali	Venedik/İtalya
Doç.Dr. Ozan HOVARDAOĞLU Doç.Dr. Seda ÇALIŞIR HOVARDAOĞLU	28/08/2016-04/09/2016	“5 th Moravian Conference on Rural Research-Eurorural’16: European Countryside and Its Perception”	Brno/Çek Cumhuriyeti
Doç.Dr. Kemal DEMİR Araş.Gör. Zeynep ERGEN	12/10/2016-16/10/2016	2nd International Tourism and Hospitality Management Conference	Saraybosna BOSNA-HERSEK
Yrd.Doç.Dr. Ebru KAMACI KARAHAN Araş.Gör. Sevd KARAHAHAN Araş.Gör. Ayşe ERKARA	10/10/2016-14/10/2016	14th European Week of Regions Cities çalıştay	Brüksel/Belçika
Yrd.Doç.Dr. Özlem SÜMENGEN	12/10/2016-15/10/2016	“SBE2016 (Sustainable Built Environment) İstanbul konferansına “Investigation on Parametres Effecting Energy Requirements of Residential Buildings-An Example for Turkey”	İstanbul
Doç.Dr. Z.Özlem PARLAK BİÇER’in Araş.Gör. Atacan AKGÜN	02-04/11/2016	“4. Proje ve Yapım Yönetimi”	Eskişehir
Yrd.Doç.Dr. Semih Halil EMÜR Yrd.Doç.Dr. Ebru KAMACI KARAHAN Arş.Gör. Ayşe ERKARA	08/11/2016-10/11/2016	8. Türkiye Şehircilik Kongresi	Ankara
Yrd.Doç.Dr. Ebru KAMACI KARAHAN Arş.Gör. Sevd KARAHAHAN	23/11/2016-25/11/2016	“ICQH 2016 Conference on Quality in Higher Education” isimli uluslararası konferansa “ Türkiye’de Mimarlık Eğitiminin Akreditasyonu/ Accreditation of Architectural Education in Turkey”	Sakarya
Arş.Gör. Fazıl AKDAĞ	16/12/2016-18/12/2016	DOCOMOMO_Türkiye Çalışma Grubu’nun “Türkiye Mimarlığında Modernizmin Yerel Açılımları	Samsun
Yrd. Doç. Dr. H. Sencer ERKMAN	07/10/2016	Mimar Sinan’ın Tasarım İlkeleri Erciyes Üniversitesi Mimarlık Fakültesi	Kayseri
	15/11/2016	Doç. Dr. Nuray BAYRAKTAR Anakara’da Sivil Mimari Bellek: 1930-1980 Söyleşi ve Sergi Erciyes Üniversitesi Mimarlık Fakültesi	Kayseri

III- FAALİYETLERE İLİŞKİN BİLGİ VE DEĞERLENDİRMELER

A- Mali Bilgiler

1- Bütçe Uygulama Sonuçları

2016 YILI HAZİNE YARDIMI					
HAZİNE YARDIMI	Bütçe Ödeneği	Serbest Ödenek (b)	Gerçekleşme Durumu% (a*100)/b	Kesin Harcama(a)	Kalan Ödenek
01- Personel Giderleri	2.998.656,00	2.998.656,00	% 92	2.772.844,21	225.811,79
02- Sos. Güv. Kur. D. Prim. Giderleri	140.244,00	140.244,00	% 100	140.244,00	0,00
03- Mal ve Hizmet Alım Giderleri	94.500,00	94.500,00	%100	94.500,00	0,00
03- Yolluklar	15.000,00	15.000,00	%68	4.770,00	10,230,00
06- Sermaye Giderleri					
Toplam	3.248.400,00	3.248.400,00	% 90	3.012.358,21	236.041,79

2- Temel Mali Tablolara İlişkin Açıklamalar
Birim iç ve dış mali denetimi yapılmamıştır.

B- Performans Bilgileri

2016 yılında Fakültemize ayrılan hazine yardımı azami tasarruf kurallarına uygun olarak en iyi verimi alacak şekilde harcama yapılmıştır

1- Faaliyet ve Proje Bilgileri

Fakültemize ayrılan bütçeden engellilerin ve ambulans binaya kader gelebilmeleri için girişi kolaylaştırıcı tedbirler alınmış, otoparktan binaya çıkış merdiveni yaptırılmıştır. Öğretim üyemizin yeterli olmaması nedeniyle dışarıdan öğretim elemanı temin edilerek öğrencilerin daha iyi yetşmeleri sağlanmıştır. Binamızın yalıtımının ve çevre düzeninin yapılması için projelendirme çalışmaları yapılmıştır.

IV- KURUMSAL KABİLİYET ve KAPASİTENİN DEĞERLENDİRİLMESİ

A- Üstünlükler

- 1- Üniversitemiz ve Fakültemizin Erasmus Programı'ndan yararlanma hakkını elde etmiş olması
- 2- Uluslararası Ofis sayesinde yurt dışındaki üniversitelerle öğrenci – öğretim elemanı değişim programına başlanmış olması
- 3- Akreditasyon çalışmalarının yürütülüyor olması
- 4- MİDEKON, MOBBİG, TUPOB ile ulusal akreditasyon çalışmalarının yürütülüyor olması
- 5- European Association for Architectural Education (Avrupa Mimarlık Okulları Birliği – EAAE) üyeliğinin olması
- 6- Lisansüstü eğitimin başlamış ve sürdürülüyor olması
- 7- Kablolulu ve kablosuz internet olanaklarının bulunması ve öğrencilerimizin de bundan yararlanıyor olması
- 8- Yeterli düzeyde kütüphane ve bilgiye erişim kolaylığının bulunması (Merkez Kütüphane ve Fakülte kitaplığının bulunması)
- 9- Fakültemiz bünyesinde sosyal, bilimsel ve akademik etkinliklerin gerçekleştiriliyor olması
- 10- Üniversitemiz bünyesinde Teknopark'ın kurulmuş ve faaliyete geçmiş olması
- 11- Üniversite televizyonunun olması ve fakültemizin bu olanaklardan yararlanıyor olması
- 12- Üniversite vakfının bulunması ve aktif çalışıyor olması
- 13- Fakültemiz bünyesinde aktif olarak çalışan öğrenci kulüplerinin bulunması
- 14- Huzurlu bir fakülte ortamının bulunması

B-Zayıflıklar

- 1- Öğrencilerin tercihlerinde Erciyes Üniversitesi Mimarlık Fakültesi'ni ilk sıralarda olmaması
- 2- Mezunlarla olan ilişkilerin azlığı
- 3- Yabancı dil düzeyinin yetersizliği
- 4- Öğrencilere yönelik rehberlik ve danışmanlık hizmetlerinin yetersizliği
- 5- Personele yeterli hizmet içi eğitiminin yapılamaması
- 6- Fakülte olarak henüz kurumsallaşmanın ve kurumsal kimliğin yeterince gelişmemesi
- 7- Bazı bölümlerde öğretim elemanı sayısının azlığı
- 8- Öğretim elemanlarının ders yükünün fazla olması
- 9- Diğer yakın disiplinlerdeki bölümlerle olan işbirliği eksikliği
- 10- Ulusal ve uluslararası bilimsel çalışmalara verilen finansal desteğin yeterli olmaması
- 11- Uluslararası proje imkânlarının değerlendirilmemesi, proje tekliflerinin yetersizliği
- 12- Fakültenin teknik birimlerinde personel yetersizliği ve yetkinlik eksikliği
- 13- Akademik ve idari personelin performans takibinin yeterince yapılamaması
- 14- Fakültenin bilgisayar laboratuvarlarının nicelik ve nitelik olarak yetersizliği
- 15- Üniversite kütüphanesinde Mimarlık Fakültesi bölümlerine yönelik kaynak kitap sayısının yetersizliği
- 6- İngilizce hazırlık sınıfının iptal edilmesi
- 11- Fakültemizin fiziksel mekanlarının genişleme olanaklarının bulunması

C- Değerlendirme

Kurum ve kuruluşların yaptıkları ve yapacakları faaliyetleri gözden geçirmesini sağlayan bu raporlar uzun vadede varılmak istenilen yeri ve bu yere nasıl gidileceğini tarif ederler. Ayrıca “belirlenen amaçlar, hedefler, politikalar öncelikle gideceğimiz yere nasıl gideriz” sorusuna da yanıt vermek için bu raporlardan faydalanılmaktadır. “Gitmek istediğimiz yere gidiyor muyuz” sorusu da daha önce belirlenen amaç ve hedeflere ne kadar ulaşıldığının ortaya koyulması ve değerlendirilmesiyle belirlenecektir. Mimarlık Fakültesi Faaliyet Raporu bu aşamalar dikkate alınarak hazırlanmıştır.

EKLER

İÇ KONTROL GÜVENCE BEYANI

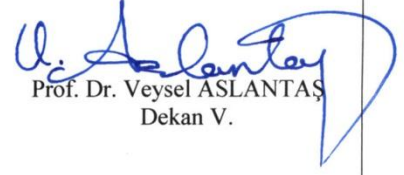
Harcama yetkilisi olarak yetkim dahilinde;

Bu raporda yer alan bilgilerin güvenilir, tam ve doğru olduğunu beyan ederim.

Bu raporda açıklanan faaliyetler için idare bütçesinden harcama birimimize tahsis edilmiş kaynakların etkili, ekonomik ve verimli bir şekilde kullanıldığını, görev ve yetki alanım çerçevesinde iç kontrol sisteminin idari ve mali kararlar ile bunlara ilişkin işlemlerin yasallık ve düzenliliği hususunda yeterli güvenceyi sağladığımı ve harcama birimimizde süreç kontrolünün etkin olarak uygulandığını bildiririm.

Bu güvence, harcama yetkilisi olarak sahip olduğum bilgi ve değerlendirmeler, iç kontroller, iç denetçi raporları ile Sayıştay raporları gibi bilgim dahilindeki hususlara dayanmaktadır.

Burada raporlanmayan, idarenin menfaatlerine zarar veren herhangi bir husus hakkında bilgim olmadığını beyan ederim. (Erciyes Üniversitesi Mimarlık Fakültesi-16.01.2017)


Prof. Dr. Veysel ASLANTAŞ
Dekan V.

İmza