



**ERCIYES ÜNİVERSİTESİ**  
**MİMARLIK FAKÜLTESİ / 2015 MALİ YILI**  
**BİRİM FAALİYET RAPORU**

Ocak 2016

## BİRİM YÖNETİCİSİNİN SUNUŞU

Mimarlık Fakültesi'nin gâyesi, kendi medeniyet mimarisini zaman ve mekân hususiyetleriyle hazmetmiş, farklı medeniyetlerin mimari anlayışlarına vakıf ve faydalı yönlerini devşirici, dünü bugünle, bugünü yarınla irtibatlandıran bir şuurla, çağına ve ötesine hitap edebilecek çapta, âlemşumul eserler verebilecek kâbiliyette; ilke, disiplin, mesuliyet ve manevi hassasiyete sahip mimarlar yetiştirmek için gerekli eğitim ve öğretimi sağlamaktır.

Mimarlık Fakültesinde eğitim ve öğretim, belirtilen bu gâye çerçevesinde fedakârlıkla sürdürülmektedir.

Fakülte Yönetim Kurulu, akademik kadroda yeterli sayıda öğretim üyesi (profesör ve doçent) bulunmaması sebebiyle diğer fakültelerdeki öğretim üyelerinin desteği ile oluşturulmuştur.

Fakülte binalarında bulunan eğitim alanları, sosyal ve hizmet alanları (14.800 m<sup>2</sup>) hazırlık sınıfının kaldırılması ve öğrenci kontenjanlarının artırılması sebebiyle yeterli olmamaktadır.

Örgüt yapısının işleyişinde idari ve akademik yapıda sorun görülmemektedir. Kuruluş yasasında belirlenen Endüstri Ürünleri Tasarımı bölümüne henüz öğrenci alınmamaktadır. Mimarlık ve Şehir ve Bölge Planlama bölümlerinde Bilim Dalı Başkanlıklarının sürdürülmesi öngörülmektedir.

Bilgi ve teknolojik kaynaklar açısından Mimarlık Fakültesinin ihtiyaç duyduğu yeterli sayıda basılı kaynaklar bulunmamaktadır. Fakülte bünyesinde bulunan kitap ve süreli yayın sayısının artırılması planlanmaktadır.

Akademik kadronun, hem öğretim üyesi (yardımcı doçent, doçent, profesör) hem de araştırma görevlisi seviyesinde geliştirilmesi gerekmektedir. YÖK yasasının ilgili maddelerince diğer üniversitelerden zaman zaman kısa süreli öğretim üyesi desteği alınmaktadır. Önümüzdeki eğitim-öğretim dönemlerinde de bu desteğin alınmasının sürdürülmesi öngörülmektedir.

Fakültede öğretim elemanı başına düşen öğrenci sayısı mimarlık ve şehir-bölge planlama eğitimlerinin gerektirdiği evrensel standartların altında kalmaktadır. Öğrenci kontenjanlarının azaltılması ve öğretim elemanı sayısının artırılması yerinde olacaktır.

İdari, mali ve teknik konularla ilgili olarak komisyonlar kurulmuş ve bu konuda kurumsallaşma yönünde temeller atılmıştır.

Fakültede ulusal ve uluslararası işbirlikleri çerçevesinde eğitim öğretim standartlarının artırılması öngörülmekte bu bağlamda yurtdışı ve yurtiçindeki üniversitelere ile bağlatılar kurulmakta, uluslararası düzeyde akademik personelin katkı sağlaması amacıyla girişimlerde bulunmaktadır.

Yukarıda belirtilen çerçevede GZFT (SWOT) analizi ile Fakültemizin mevcut yapısı ve gelecekte ulaşmayı hedeflediği seviye ile ilgili akademik ve teknik değerlendirmeler yapılmıştır. Bu değerlendirmelerin ileri ve geriye dönük olarak tekrar gözden geçirilmesi önemsenmektedir.

Prof.Dr. Veysel ASLANTAŞ  
Mimarlık Fakültesi Dekanı

## **İÇİNDEKİLER**

### **BİRİM YÖNETİCİSİNİN SUNUŞU**

#### **I- GENEL BİLGİLER**

- A- Misyon ve Vizyon
- B- Yetki, Görev ve Sorumluluklar
- C- İdareye İlişkin Bilgiler
  - 1- Fiziksel Yapı
  - 2- Örgüt Yapısı
  - 3- Bilgi ve Teknolojik Kaynaklar
  - 4- İnsan Kaynakları
  - 5- Sunulan Hizmetler
  - 6- Yönetim ve İç Kontrol Sistemi
- D- Diğer Hususlar

#### **II- AMAÇ ve HEDEFLER**

- A- İdarenin Amaç ve Hedefleri
- B- Temel Politikalar ve Öncelikler
- C- Diğer Hususlar

#### **III- FAALİYETLERE İLİŞKİN BİLGİ VE DEĞERLENDİRMELER**

- A- Mali Bilgiler
  - 1- Bütçe Uygulama Sonuçları
  - 2- Temel Mali Tablolara İlişkin Açıklamalar
  - 3- Mali Denetim Sonuçları
  - 4- Diğer Hususlar
- B- Performans Bilgileri
  - 1- Faaliyet ve Proje Bilgileri
  - 2- Performans Sonuçları Tablosu
  - 3- Performans Sonuçlarının Değerlendirilmesi
  - 4- Performans Bilgi Sisteminin Değerlendirilmesi
  - 5- Diğer Hususlar

#### **IV- KURUMSAL KABİLİYET ve KAPASİTENİN DEĞERLENDİRİLMESİ**

- A- Üstünlükler
- B- Zayıflıklar
- C- Değerlendirme

#### **V- ÖNERİ VE TEDBİRLER**

#### **EKLER**

## **I- GENEL BİLGİLER**

### **A- Misyon ve Vizyon**

#### **Misyonumuz;**

Toplumların sosyo-ekonomik ve kültürel kalkınmasına katkıda bulunacak yapılı çevrenin tasarımı, inşası ve planlanması sürecinde ilkeli ve sorumlu davranan, etik, estetik ve manevi duyarlılığa sahip, özgüvenli, dürüst profesyonel mimar, tasarımcı ve kent plancıları yetiştirmektir. Bu işgücünün doğal ve yapılı çevrenin kültürel, sosyal ve fiziksel bağlamının değerini bilen; çevrenin korunması, sürdürülebilir büyüme ve değişimin sağlanması için kültürel kalıplara uygun değerler ve formların düzenlenmesini önemseyen; mevcut kuramsal bilgi, beceri ve tasarım yöntemliliği ile uygulama paradigmasını birleştiren; analiz, sentez ve üretimden oluşan tasarım sürecinde diğer disiplinlerden gelen bilginin entegrasyonunu vurgulayan; geçmiş, bugün ve gelecek arasındaki ilişkiyi anlayan zamansız ve güncel tasarımların peşinde bireyler olarak topluma kazandırılması ilke edinilmiştir.

#### **Vizyonumuz;**

Evrensel ve kültürel değerler ile modern bilim ve sanat anlayışını gözeterek, özgür düşünce ve sanatsal yaratıcılıktan beslenen tasarım ve planlama bilgisinin üretimine dayanan, yüksek kalitede bir mesleki eğitimin verilmesidir. Bu vizyon şu hedefleri karşılamaktadır:

- İlham verici, etkili ve entelektüel bir eğitim ve çalışma ortamı yaratmak.
- Lisans eğitimi sonrası, araştırma-tabanlı Yüksek Lisans programları ile mesleki disiplini ileriye götürmek.
- Ulusal ve uluslararası tanınırlılığı arttırmak için araştırma faaliyetleri, profesyonel ve akademik faaliyetlerde bulunmak; sergi ve yayınlar yapmak.
- Üniversitenin diğer birimleri, yerel ve uluslararası düzeydeki diğer eğitim kurumları ve meslek odaları ve yerel yönetimler ile işbirliği içerisinde, disiplinlerarası eğitim ve araştırma programlarına katkıda bulunmak.
- Yapılı çevrenin geliştirilmesinde toplum, yerel yönetimler, belediyeler, özel sektör ve mesleki kuruluşlar ile birlikte çalışarak kamuya hizmet etmek.

## B- Yetki, Görev ve Sorumluluklar

### İdari Yetki Görev ve Sorumluluklar

Dekan	: Prof. Dr. Veysel ASLANTAŞ
Dekan Yardımcısı	: Yrd. Doç Dr. H.Sencer ERKMAN
Dekan Yardımcısı	: ---
Mimarlık Bölüm Başkanı	: Doç.Dr. Kemal DEMİR
Ş.B.P. Bölüm Başkanı	: Yrd. Doç. Neşe YILMAZ BAKIR
Fakülte Yönetim Kurulu	: Prof. Dr. Veysel ASLANTAŞ Prof.Dr. Fatih ALTUN Prof. Dr. Murat DOĞAN Prof. Dr. Selahaddin Orhan AKANSU Doç. Dr. Aygül AYKUT Doç. Dr. Mustafa KOÇER Yrd. Doç. Dr. Semih Halil EMUR
Fakülte Kurulu	: Prof. Dr. Veysel ASLANTAŞ Doç. Dr. Gonca BÜYÜKMIHÇI Doç.Dr. Kemal DEMİR Doç.Dr. Kemal DEMİR (Mimarlık Bölüm Başkanı) Yrd.Doç.Dr. Neşe YILMAZ BAKIR (ŞBP Bölüm Başkanı) Yrd.Doç.Dr. Ceyhan YÜCEL
Fakülte Sekreteri	: Fatma İLHAN
İdari Personel	: Bircan KAYA (Evrak Büro) Hakan Tanju ÖZBULAK (Mutemet) Adil ARSLAN (Satın Alma ve Ayniyat) Galip KARAGÖZ (Kitaplık) Derya ATİK (İdari İşler) Ahmet ARDIÇ (Personel İşleri) Münevver GÜNAL (Dekan Sekteri) Koray ÇITAK (Bölüm Sekreteri) Gülnaz ERCAN (Bölüm Sekreteri) Ali ÖZKAN (Yardımcı Personel) Adem COŞAN (Yardımcı Personel) Hatice BEKTAŞ (Yardımcı Personel) Osman PAKDEMİR (Destek Personel)

### Mali Yetki Görev ve Sorumluluklar

#### Mali Yetkililer

Harcama Yetkilisi	Gerçekleştirme görevlisi	Taşınır Kayıt Ve Kontrol Yetkilisi
Prof. Dr. Veysel ASLANTAŞ	Fatma İLHAN	Adil ARSLAN

## C- İdareye İlişkin Bilgiler

### 1- Fiziksel Yapı

(Birimim kullanımında olan hizmet binası, taşıt aracı, iş makineleri, telefon, faks, bilgisayar, yazıcı vb. varlıklara ilişkin faaliyet dönemi bilgilerine ve fiziki kaynakların elde edilmesi ve kullanımını hususunda izlenen politikalara yer verilir. Fiziki kaynaklara ilişkin bilgiler tablolastırılarak rapora eklenir.)

#### 1.1-Eğitim Alanları Derslikler

Eğitim Alanı	Kapasitesi 0-50	Kapasitesi 51-75	Kapasitesi 76-100	Kapasitesi 101-150	Kapasitesi 151-250	Kapasitesi 251-Üzeri
Anfi						
Sınıf	7	1	2			
Bilgisayar Lab.	1	1				
Diğer Lab.						
<b>Toplam</b>	<b>8</b>	<b>2</b>	<b>2</b>			

#### 1.2-Sosyal Alanlar

##### 1.2.1.Kantinler ve Kafeteryalar

Kantin Sayısı: 2 Adet

Kantin Alanı: 59 m2 iç kantin, 410 m2 çadır kantin (bahçe)

##### 1.2.2.Toplantı – Konferans Salonları

	Kapasitesi 0-50	Kapasitesi 51-75	Kapasitesi 76-100	Kapasitesi 101-150	Kapasitesi 151-250	Kapasitesi 251-Üzeri
Toplantı Salonu	1	1				
Konferans Salonu						1
<b>Toplam</b>	<b>1</b>	<b>1</b>				<b>1</b>

##### 1.2.3.Öğrenci Kulüpleri

Öğrenci Kulüpleri Sayısı: 2 Adet

Öğrenci Kulüpleri Alanı: 30 m2

##### 1.2.4 Mezun Öğrenciler Derneği

Mezun Öğrenciler Derneği Sayısı:-.....Adet

Mezun Öğrenciler Derneği Alanı: .....m2

### 1.3-Hizmet Alanları

#### 1.3.1. Akademik Personel Hizmet Alanları

	Sayısı (Adet)	Alanı (m2)	Kullanan Sayısı (Kişi)
Çalışma Odası	60	18	35
<b>Toplam</b>	<b>60</b>	<b>18</b>	<b>35</b>

#### 1.3.2. İdari Personel Hizmet Alanları

	Sayısı (Adet)	Alanı (m2)	Kullanan Sayısı
Servis			
Çalışma Odası	15	18	8
<b>Toplam</b>	<b>15</b>	<b>18</b>	<b>8</b>

#### 1.4-Ambar Alanları

Ambar Sayısı: 4 Adet

Ambar Alanı: 650 m2 (Toplam)

#### 1.5-Arşiv Alanları

Arşiv Sayısı: 16 Adet

Arşiv Alanı: 320 m2(Toplam)

#### 1.6-Atölyeler

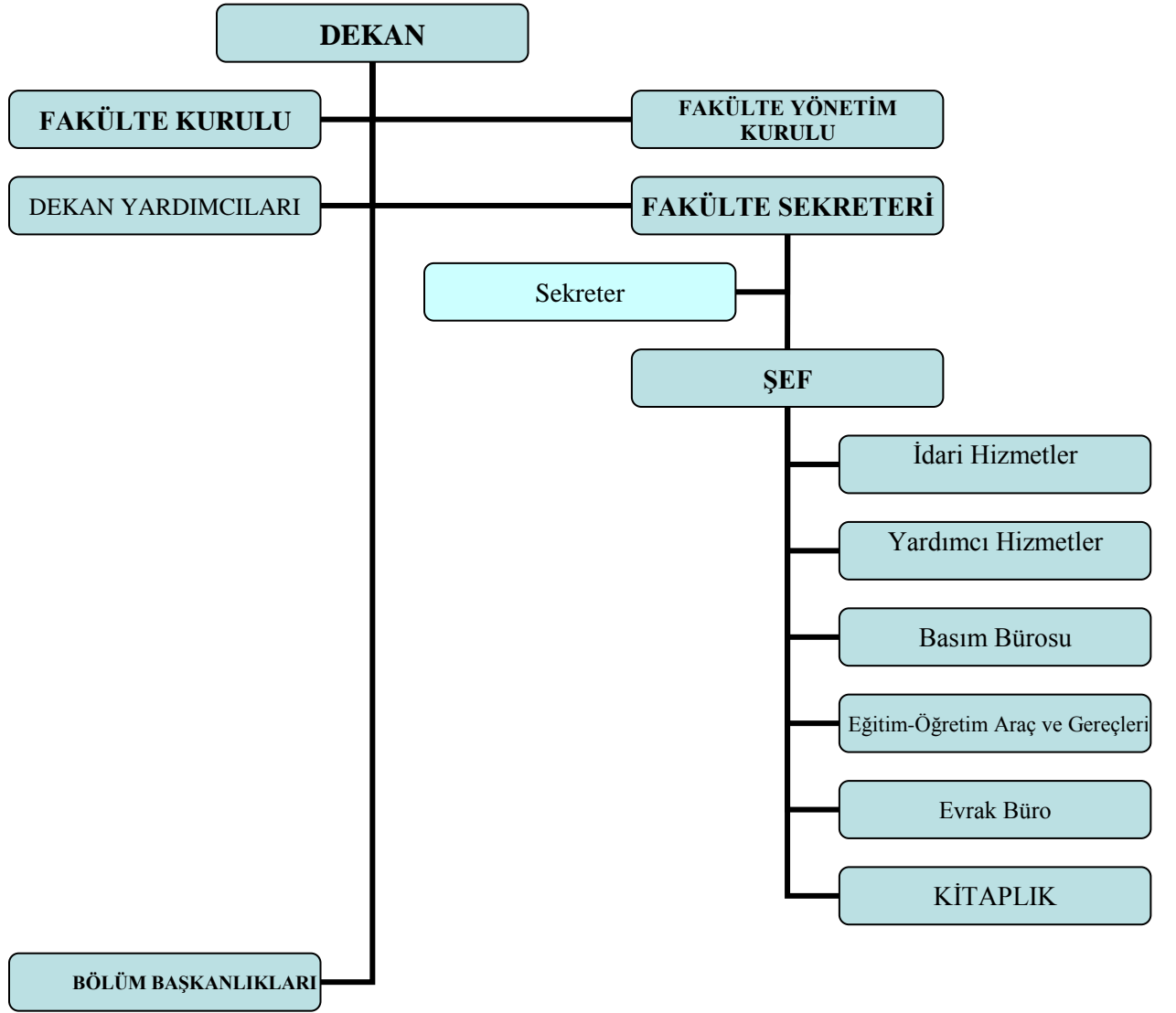
Atölye Sayısı: 13 Adet

Atölye Alanı: 870 m2(Toplam)

Maket Atölyesi Sayısı: 2 Adet

Atölye Alanı: 36 m2(Toplam)

## 2- Örgüt Yapısı



## 3- Bilgi ve Teknolojik Kaynaklar

( Taşınır bilgileri 2015 yılı sonu itibariyle taşınır.net programından alınacaktır.)

### 3.1-Yazılımlar

### 3.2-Bilgisayarlar

Masa üstü bilgisayar Sayısı: 111 Adet  
Taşınabilir bilgisayar Sayısı: 22 Adet



### 3.3- Kitaplık Kaynakları

2015 Yılında Kütüphanede Bulunan Kütüphane Kaynağı Sayısı							
Kitap	Dergi	Genel Kültür	Ansiklopedi	Katalog	Sözlük	Tez	Toplam
2116	4586	285	185	74	19	79	7344

### 3.4-Diğer Bilgi ve Teknolojik Kaynaklar

Cinsi	İdari Amaçlı (Adet)	Eğitim Amaçlı (Adet)	Araştırma Amaçlı (Adet)
Projeksiyon		22	
Slayt makinesi		2	
Tepegöz		2	
Episkop		-	
Barkot Okuyucu		-	
Baskı makinesi		1	
Fotokopi makinesi		3	
Faks		1	
Fotoğraf makinesi		19	
Kameralar		5	
Televizyonlar		2	
Tarayıcılar		11	
Müzik Setleri		-	
Mikroskoplar		-	
DVD ler		-	

## 4- İnsan Kaynakları

### 4.1-Akademik Personel

UNVANLAR İTİBARI İLE AKADEMİK PERSONEL SAYISI	
UNVAN	2015
Profesör	1
Doçent	2
Yardımcı Doçent	19
Öğretim Görevlisi	2
Okutman	0
Araştırma Görevlisi	11
Uzman	0
Çevirici	0
Eğitim-Öğretim Planlamacısı	0
<b>TOPLAM</b>	<b>35</b>

#### 4.2- Yabancı Uyruklu Akademik Personel

Yabancı Uyruklu Öğretim Elemanları			
Unvan	Geldiği Ülke	Çalıştığı Bölüm	Kişi Sayısı
Profesör			
Doçent			
Yrd. Doçent			
Öğretim Görevlisi			
Okutman			
Çevirici			
Eğitim-Öğretim Planlamacısı			
Araştırma Görevlisi			
Uzman			
<b>Toplam</b>			

#### 4.3-Diğer Üniv. Görevlendirilen Akademik Personel

Diğer Üniversitelerde Görevlendirilen Akademik Personel			
Unvan	Bağlı Olduğu Bölüm	Görevlendirildiği Üniversite	Kişi Sayısı
Profesör			
Doçent			
Yrd. Doçent			
Öğretim Görevlisi	Mimarlık Bölüm Bşk	Melikşah Üniv.	1
Okutman			
Çevirici			
Eğitim Öğretim Planlamacısı			
Araştırma Görevlisi			
Uzman			
<b>Toplam</b>			<b>1</b>

#### 4.4-Başka Üniv. Kurumda Görevlendirilen Akademik Personel

Başka Üniversitelerden Üniversitemizde Görevlendirilen Akademik Personel			
Unvan	Çalıştığı Bölüm	Geldiği Üniversite	Kişi Sayısı
Profesör			
Doçent			
Yrd.Doç.Dr.			
Öğretim Görevlisi			
Okutman			
Çevirici			
Eğitim Öğretim Planlamacısı			
Araştırma Görevlisi			
Uzman			
<b>Toplam</b>			

#### 4.5-Sözleşmeli Akademik Personel

Sözleşmeli Akademik Personel Sayısı	
Profesör	
Doçent	
Yrd. Doçent	
Öğretim Görevlisi	
Uzman	
Okutman	
Sanatçı Öğrt. Elm.	
Sahne Uygulamacısı	
<b>Toplam</b>	<b>0</b>

#### 4.6-Akademik Personelin Yaş İtibariyle Dağılımı

Akademik Personelin Yaş İtibariyle Dağılımı						
	21-25 Yaş	26-30 Yaş	31-35 Yaş	36-40 Yaş	41-50 Yaş	51- Üzeri
Kişi Sayısı	0	5	10	11	5	4
Yüzde	% 0	% 15	% 29	% 32	% 15	% 12

#### 4.7-İdari Personel

YILLAR	GİH	SHS	THS	AHS	DHS	YHS	TOPLAM
2015	8	0	3	0	0	2	<b>13</b>

**GİH:** Genel İdari Hizmetler      **SHS:** Sağlık Hizmetleri Sınıfı      **THS:** Teknik Hizmetler Sınıfı  
**AHS:** Avukatlık Hizmetleri Sınıfı      **DHS:** Din Hizmetleri Sınıfı      **YHS:** Yardımcı Hizmetler Sınıfı

#### 4.8- İdari Personelin Eğitim Durumu

İdari Personelin Eğitim Durumu					
	İlköğretim	Lise	Ön Lisans	Lisans	Y.L. ve Dokt.
Kişi Sayısı	1	4	3	3	3
Yüzde	% 07	% 28	% 21	% 21	% 21

#### 4.9-İdari Personelin Hizmet Süreleri

İdari Personelin Hizmet Süresi						
	1 – 3 Yıl	4 – 6 Yıl	7 – 10 Yıl	11 – 15 Yıl	16 – 20 Yıl	21 - Üzeri
Kişi Sayısı	1	3	3	1	3	2
Yüzde	% 08	% 23	% 23	% 08	% 23	% 15

#### 4.10-İdari Personelin Yaş İtibariyle Dağılımı

İdari Personelin Yaş İtibariyle Dağılımı						
	21-25 Yaş	26-30 Yaş	31-35 Yaş	36-40 Yaş	41-50 Yaş	51- Üzeri
Kişi Sayısı	0	2	3	2	5	1
Yüzde	% 0	% 15	% 23	% 15	% 38	% 08

#### 4.11-İşçiler

İşçiler (Çalıştıkları Pozisyonlara Göre)			
	Dolu	Boş	Toplam
Sürekli İşçiler			
Sözleşmeli Personel (4/B)			
Hizmet Alımı	1		1
<b>Toplam</b>	<b>1</b>		<b>1</b>

#### 4.12- İşçilerin Hizmet Süreleri

İşçilerin Hizmet Süresi						
Kişi Sayısı	1 – 3 Yıl	4 – 6 Yıl	7 – 10 Yıl	11 – 15 Yıl	16 – 20 Yıl	21 - Üzeri
Sürekli İşçiler	1					
Sözleşmeli Personel (4/B)						
Yüzde	% 100					

#### 4.13- İşçilerin Yaş İtibariyle Dağılımı

İşçilerin Yaş İtibariyle Dağılımı						
Kişi Sayısı	21-25 Yaş	26-30 Yaş	31-35 Yaş	36-40 Yaş	41-50 Yaş	51- Üzeri
Sürekli İşçiler		1				
Sözleşmeli Personel (4/B)						
Yüzde		% 100				

#### 4.14-Diğer Üniversitelerde Görevlendirilen Akademik Personel

Diğer Üniversitelerde Görevlendirilen Akademik Personel		
Unvan	Bağlı Olduğu Bölüm	Görevlendirildiği Üniversite
Profesör		
Doçent		
Yrd. Doçent		
Öğretim Görevlisi	1	Mimarlık Böl.Bşk. Melikşah Üniv.
Okutman		
Çevirici		
Eğitim Öğretim Planlamacısı		
Araştırma Görevlisi		
Uzman		
<b>Toplam</b>		<b>1</b>

#### 5- Sunulan Hizmetler Eğitim Hizmetleri

##### 5.1-Önlisans / Lisans Düzeyindeki Öğrenci Sayıları

2014-2015 Eğitim- Öğretim Yılı Öğrenci Sayısı									
Birim Adı	I. Öğretim			II. Öğretim			Toplam		Genel Toplam
	E	K	Top.	E	K	Top.	Kız	Erkek	
MİMARLIK BÖLÜMÜ	246	180	426	-	-	-			426
ŞEHİR VE BÖLGE PLANLAMA BÖLÜMÜ	218	135	353	-	-	-			725
<b>GENEL TOPLAM</b>	<b>464</b>	<b>315</b>	<b>779</b>	<b>-</b>	<b>-</b>	<b>-</b>			<b>779</b>

##### 5.3-Yabancı Uyruklu Öğrencilerin Sayısı ve Bölümleri

Bölüm			
			Toplam
Mimarlık			24
Şehir ve Bölge Planlama			16
<b>TOPLAM</b>			<b>40</b>

<b>5.4- 2014-2015 Yılı Mezun Olan Öğrenci Sayısı</b>			
	Mimarlık Fakültesi		
	Kız	Erkek	Toplam
<b>TOPLAM</b>	<b>44</b>	<b>39</b>	<b>83</b>

#### **5.5-2014-2015 Yılı Öğrenci Başarı Durumu**

<b>2015 Yılı Öğrenci Başarı Durumu</b>	<b>ÖRGÜN</b>	<b>2. ÖĞRETİM</b>
Mimarlık	Güz:%73 / Bahar:%61	--
Şehir ve Bölge Planlama	Güz:%82 / Bahar:%70	--

### **6- Yönetim ve İç Kontrol Sistemi**

(Mali Yönetim ve Harcama Öncesi Kontrol Sistemi)

(Birim in atama, satın alma, ihale gibi karar alma süreçleri, yetki ve sorumluluk yapısı, mali yönetim, harcama öncesi kontrol sistemine ilişkin tespit ve değerlendirmeler yer alır.)

## **II- AMAÇ ve HEDEFLER**

### **A- İdarenin Amaç ve Hedefleri**

(Üniversitenin 2009-2014 Yılları için Stratejik Planında belirlemiş olduğu amaç ve hedefler aşağıdaki gibidir. Üniversitemizin belirlediği amaç ve hedeflere hangi birimin ne ölçüde katkıda bulunacağını belirleyebilmek için, birimler 2009 yılı için belirlediği ve sorumlu olduğu amaç, hedef ve göstergeleri seçerek sorumlu olmadıkları hedefleri sileceklerdir. Belirlenen amaç ve göstergelerin sonuçlarına daha aşağıda yer alan performans sonuçları tablosu başlığı altında yer verilecektir. )

## **I. Eğitim ve Öğretim Stratejik Amaçları ve Hedefleri**

### **SA 1. Öğretim Kalitesinin Artırılması**

**SH 1.1. Her birimin 2015 yılına kadar kendi eğitici elemanlarını belirleyip, ekiplerini kurması ve tüm öğretim elemanlarının, eğitimcilerin eğitimi programından geçirilmesi.**

PG 1.1.1.1 Eğitim Ekibi oluşturulan birim sayısı

PG 1.1.1.2. Eğitim alan kişi sayısı

**SH 1.2. 2015 yılına kadar ders içeriklerinin, en az bir kez ilgili birimlerce güncellenmesi.**

PG 1.2.1.1. Ders içeriklerini değerlendirme komisyonları kurulması ve değerlendirmenin bu komisyon tarafından yapılması

### SH 1.3. Yabancı dil eğitiminde etkinliği artıracak yöntemlerin kullanılması.

PG 1.3.1.1. Eğitimde pratik saatlerin oranı

PG 1.3.1.2. Yabancı uyruklu öğretim elemanlarının sayısı

PG 1.3.1.3. Yabancı dildeki sosyal etkinliklerin sayısı

### SH 1.4. Hazırlık sınıfında başarı oranının artırılması

PG 1.4.1.1. Akademik not ortalaması

PG 1.4.1.2. Öğrencilerin hazırlık sınıfını geçme oranı

Eğitim Birimleri	Hazırlık Sınıfı Akademik Not Ortalaması	Toplam Hazırlık Öğrenci Sayısı	Hazırlık Sınıfını Geçen Öğrenci Sayısı	Başarı Oranı
	2014-2015	2014-2015	2014-2015	2014-2015
Mimarlık Fak.	75,10	23	18	% 78,26

### SH 1.5. Öğrencilere yurtdışında yabancı dil eğitimi ve staj imkânı sağlanması

PG 1.5.1.1. Yurtdışında yabancı dil eğitimi ve staj için yurt dışına giden öğrenci sayısı

Öğrencilere Yurtdışında Yabancı Dil Eğitimi ve Staj İmkânı Sağlanması	Yabancı Dil Eğitimi İçin Yurtdışına Giden Öğrenci Sayısı		Staj İçin Yurtdışına Giden Öğrenci Sayısı	
	2014	2015	2014	2015
	-	-	-	2
<b>Toplam</b>	-	-	-	2

PG 1.5.1.2. Üniversite tarafından yurt dışına gönderilen öğrenci sayısı

### SH 1.6. Staj olanaklarının artırılması ve etkin hale getirilmesi

PG 1.6.1.1. Öğrencilerin staj yaptıkları yerlerin sayısı

Birimler	Staj Yapılan Yer Sayısı		Staj Yapan Öğrenci Sayısı		Staj Yapan Öğrenci / Toplam Öğrenci	
	2014	2015	2014	2015	2014	2015
Mimarlık	105	120	124	145	124 / 396	145 / 426
ŞBP	55	65	101	112	101/355	112/353
<b>Toplam</b>	160	185	225	257	225 / 641	257 / 779

PG 1.6.1.2. Staj yapılan yerlerden alınan geribildirimler

### SH 1.7. Ölçme ve değerlendirme sisteminin geliştirilmesi

PG 1.7.1.1. Ölçme ve değerlendirme komisyonları kurulması

### SH 1.8. Öğretim elemanlarının haftalık ders yüklerinin azaltılması

PG 1.8.1.1. Öğretim elemanlarının haftalık ders yükü

**Tablo.1.8 Öğretim Elemanlarının Haftalık Ders Yüğü**

Haftalık Teorik Ders/ Öğretim Elemanı Sayısı	Profesör		Doçent		Yardımcı Doçent		Öğretim Görevlisi		Okutman		Araştırma Görevlisi	
	2014-2015	2014-2015	2014-2015	2014-2015	2014-2015	2014-2015	2014-2015	2014-2015	2014-2015	2014-2015	2014-2015	2014-2015
Birim Adı												
Mimarlık Fakültesi	6	2	18	39	172	192	51	54	6	14	195	217

### SH 1.9. Öğrenci memnuniyet oranının artırılması

PG 1.9.1.1. Öğrenci memnuniyet anketleri

### SH 1.10. Sınıflardaki öğrenci sayısının azaltılması

PG 1.10.1.1. Sınıflardaki öğrenci sayıları

**Tablo1.10 2015 Yılı Sınıf Başına Düşen Öğrenci Sayısı**

Birimler	Sınıf Sayısı		Öğrenci Sayısı	Öğrenci sayısı / Kullanılan Sınıf Sayısı
	Kullanılan	Kullanılmayan		
Mimarlık Bölümü	18	6	426	426 / 18
Şehir ve Bölge Planlama Bölümü	16	8	353	353/16

**Tablo.1.10.1 Uzaktan Öğretim yapılan Birimler ve Ders Sayısı**

Birim Adı	Uzaktan Öğretim Yapılan Ders Sayısı	
	2014	2015
Mimarlık Bölümü	-	3
Şehir ve Bölge Planlama Bölümü	-	3

### SH 1.11. Öğretimde bilişim teknolojilerinden etkin bir şekilde yararlanılması

PG 1.11.1.1. Öğrencilerin kullanabileceği internet bağlantılı bilgisayar sayısı

PG 1.11.1.2. Eğitim materyali internet ortamında yayınlanan ders sayısı



## SA 2. Lisansüstü Eğitimin Niteliğinin Geliştirilmesi

### SH 2.1. Lisansüstü dönemdeki bilimsel çalışma ve tezlerin yayına dönüştürülmesi

PG 2.1.1.1. Bildiriye dönüştürülen bilimsel çalışma ve tez sayısı

PG 2.1.1.2. Yayına dönüştürülen bilimsel çalışma ve tez sayısı

### SH 2.2. Lisansüstü dönemdeki bilimsel çalışma ve tezlerin proje desteğiyle yapılması

PG 2.2.1.1. Proje destekli bilimsel çalışma ve tez sayısı

Birim Adı	Proje Destekli Bilimsel Çalışma Sayısı		Artış-Azalış % Oranı	Proje Destekli Tez Sayısı		Artış-Azalış % Oranı
	2014	2015		2014	2015	
Mimarlık Bölümü	1	2	%100 artış			
Şehir ve bölge Planlama Bölümü	2	2	-			
<b>Toplam</b>	<b>3</b>	<b>4</b>	<b>%100 artış</b>			

### SH 2.3. Tez kalitesinin ve uygulanabilirliğinin artırılması

PG 2.3.1.1. Bilimsel atıf sayısı

Tablo 2.3.1 Bilimsel Atıf sayısı

Bilimsel Atıf Sayısı	2013	2014	2015
Mimarlık Bölümü	3	7	9
Şehir ve Bölge Planlama Bölümü		1	1
<b>Toplam</b>	<b>3</b>	<b>8</b>	<b>10</b>

PG 2.3.1.2. Başvurulan veya alınan patent sayısı

PG 2.3.1.3. Paydaşlarca desteklenen tez sayısı

Tablo 2.3.1 Paydaşlarca Desteklenen Tez Sayısı

Birim Adı	Paydaşlarca Desteklenen Tez Sayısı		
	2013	2014	2015
Tübitak Bideb Doktora Bursu	1	1	1

## SA 3. Eğitimde Uluslararası İşbirliğinin Sağlanması

### SH 3.1. Yurtdışındaki üniversitelerle özel protokoller ve Avrupa Birliği Eğitim Programları çerçevesinde ortak eğitim programları açılması

PG 3.1.1.1. İşbirliği yapılan yurt dışındaki üniversite sayısı

PG 3.1.1.2. Eğitim Faaliyetine Katılan Öğretim Üyesi Sayısı

**Tablo.3.1.2 Eğitim Faaliyetine Katılan Öğretim Üyesi Sayısı**

Birim Adı	Eğitim Faaliyetine Katılan Öğretim Üyesi Sayısı		Üniversitemizde Eğitim Faaliyetine Katılan Yabancı Öğretim Üyesi Sayısı	
	2014	2015	2014	2015
Mimarlık Bölümü	17	21	-	-
Şehir ve Bölge Planlama Bölümü	2		2	
<b>Toplam</b>	<b>19</b>	<b>21</b>	<b>2</b>	

PG 3.1.1.3. Üniversitemizde Eğitim Faaliyetine Katılan Yabancı öğretim üyesi sayısı

**SH .3.2. Öğrenci değişim programından faydalanan öğrenci sayısının artırılması**

PG 3.2.1.1. Öğrenci değişim programı ile yurt dışına giden öğrenci sayısı

Değişim Programları	Giden		Gelen	
	2014	2015	2014	2015
Erasmus (Mimarlık)	-	4	-	-
Mevlana (Mimarlık)	-	2	-	-
<b>Toplam</b>	<b>-</b>	<b>6</b>	<b>-</b>	<b>-</b>

PG 3.2.1.2 Farabi Değişim Programları İle yurtiçi Giden ve Gelen Öğrenci Sayıları

Farabi Değişim Programı	Giden		Gelen	
	2014	2015	2014	2015
Mimarlık Bölümü	9	6	1	2
Şehir ve Bölge Planlama Bölümü		4		
<b>Toplam</b>	<b>9</b>	<b>10</b>	<b>1</b>	<b>2</b>

**SH 3.3. Üniversitenin dış değerlendirmecilerin denetiminden geçmiş olması**

PG 3.3.1.1. Yapılan dış değerlendirme sayısı

PG 3.3.1.2. Olumlu değerlendirme sayısı

**SA 4. Öğrenciye Yönelik Hizmetlerin Artırılması**

**SH 4.1. Öğrenciye verilen burs ve yardımların artırılması**

PG 4.1.1.1. Burslardan yararlanan öğrenci sayısı ve Sosyal yardımlardan yararlanan öğrenci sayısı

**Tablo. 4.1.1 Öğrencilere verilen Burslar ve Sosyal Yardımlar**

Birim Adı	Burslardan Yararlanan Öğrenci Sayısı		Sosyal Yardımlardan Yararlanan Öğrenci Sayısı	
	2014	2015	2014	2015
Mimarlık Fakültesi (KYK+TEV+Yemek Bursu)	11	18		
Vakıf (Alışveriş Çeki)			7	13
<b>Toplam</b>	<b>11</b>	<b>18</b>	<b>7</b>	<b>13</b>

**SH 4.2. Öğrencilere etkili rehberlik ve danışmanlık hizmeti verilmesi**

PG 4.2.1.1. Rehberlik hizmeti veren görevli sayısı

**Tablo.4.2 Rehberlik ve Danışmanlık Hizmeti**

Birim Adı	Rehberlik Hizmeti Veren Görevli Sayısı		Danışmanlık Yapılan Öğrenci Sayısı		Danışmanlık Yapan Öğretim Elemanı Sayısı		Danışmanlık Yapılan Öğrenci Sayısı / Danışmanlık Yapan Öğretim Elemanı Sayısı	
	2014	2015	2014	2015	2014	2015	2014	2015
Mimarlık Bölümü		11	396	426				
Şehir ve Bölge Planlama Bölümü		6	236	353				
<b>Toplam</b>		<b>17</b>	<b>632</b>	<b>779</b>				

PG 4.2.1.2. Öğretim elemanı başına danışmanlık yapılan öğrenci sayısı :779/17=**45,82**

PG 4.2.1.3. Öğrenci memnuniyet anketleri

**Bilimsel Araştırma Stratejik Amaçları, Hedefleri ve Performans Göstergeleri****SA 5. Üniversitenin Bilimsel Yayın Sıralamasındaki Konumunun Yükseltilmesi****SH 5.1. İndekse giren yayın sayısının artırılması**

PG 5.1.1.1. İndekse giren yayın sayısı

**Tablo.5.1 Uluslararası Yayın Sayıları**

Birim Adı	Uluslararası Makale	Ulusal Makale	Uluslararası Bildiri	Ulusal Bildiri	Kıtap	Kıtap Bölümü	2014 Yılı Toplam Yayın	2015 Yılı Toplam Yayın	2015/2014 Artış-Azalış %
	2015								
Mimarlık Bölümü	2	10	12	6	1	3	27	34	%26 artış
Şehir ve Bölge Planlama Bölümü	1		2	3		2	11	5	%45 azalış
<b>Toplam</b>	<b>2</b>	<b>10</b>	<b>14</b>	<b>9</b>	<b>1</b>	<b>5</b>	<b>38</b>	<b>39</b>	<b>%2,56 artış</b>

PG 5.1.1.2. Öğretim elemanı başına düşen yayın sayısı

## SH 5.2. Her öğretim üyesinin yayın yapmasının sağlanması

PG 5.2.1.1. Yayın yapan öğretim üyesi yayın sayısı

**Tablo.5.2 Yayın Yapan Öğretim Üyesi Sayısı**

Birimler	Yayın Yapan Öğretim Üyesi Sayısı						Yayın Yapan Öğretim Üyesi Sayısı/ Öğretim Üyesi Sayısı					
	2014			2015			2014			2015		
	Profesör	Doçent	Yardımcı Doçent	Profesör	Doçent	Yardımcı Doçent	Profesör	Doçent	Yardımcı Doçent	Profesör	Doçent	Yardımcı Doçent
Mimarlık Bölümü	-	1	7	-	2	11	-	1/1	7/7	-	2/2	11/11
Şehir ve Bölge Planlama Bölümü			5			5						

## SA 6. Bilimsel Yayın Kalitesinin Artırılması

### SH 6.1. Bilimsel yayınların proje destekli olması

PG 6.1.1.1. Proje desteği alınarak yapılan yayın sayısı

**Tablo.6.1 Proje Destekli Yayın Sayısı**

Unvan	Proje Sayısı	Proje Destekli Yayın Sayısı						
	2015	Tübitak	Santex	Bilimsel Araştırma	AB	Birleşmiş Milletler	Leonardo Vinci	Diğer
Birim Adı:								
Profesör								
Doçent				1				
Yardımcı Doçent	3			5				1
Araştırma Görevlisi			1	1				
Öğretim Görevlisi								
<b>Toplam</b>	<b>3</b>		<b>1</b>	<b>7</b>				<b>1</b>

### SH 6.2. Bilimsel atıf sayısının artırılması

PG 6.2.1.1. Atıf yapılan yayın sayısı

**Tablo.6.2 Bilimsel Atıf Sayıları**

Unvan	İndekslenen Yayınlardan Yapılan Atıf Sayısı	Makalelerden Yapılan Atıf Sayısı	Diğer Dokümanlardan Yapılan Atıf Sayısı
Birim Adı : Mimarlık Bölümü-Şehir ve Bölge Planlama Bölümü			
Profesör			
Doçent			4
Yardımcı Doçent	1(ŞBP)	5(MİM) 2(ŞBP)	5(MİM) 2 (ŞBP)
Araştırma Görevlisi			
Öğretim Görevlisi			3
<b>Toplam</b>	<b>1</b>	<b>7</b>	<b>14</b>

**SH 6.3. Etki katsayısı (impact factor) yüksek olan dergilerdeki yayın sayısının artırılması**

PG 6.3.1.1. Etki katsayısı yüksek olan dergilerdeki yayın sayısı

**Tablo.6.3 Etki Katsayısı Yüksek (İmpact Faktör) Olan Dergilerdeki Yayın Sayısı**

Birim Adı	Etki Katsayısı Yüksek (İmpact Faktör) Olan Dergilerdeki Yayın Sayısı			
	SCI	SSCI	A&	Toplam SCI, SSCI, A&HCI
			HCI	
	2015			
Şehir ve Bölge Planlama Bölümü		1		1
Mimarlık Bölümü		0		0
<b>Toplam</b>				

**SH 6.4. İndekse giren Erciyes Üniversitesi yayını dergi sayısının artırılması**

PG 6.4.1.1. İndekse giren dergi sayısı

**Tablo.6.4 Etki Wos'da İndekslenen E.Ü. Yayın Sayıları**

Birim Adı	Wos'da İndekslenen E.Ü. Yayın Sayıları			
	SCI	SSCI	A&	Toplam SCI, SSCI, A&HCI
			HCI	
	2015			
<b>Toplam</b>				

**SH 6.5. Dergilere yapılan danışmanlık veya editörlük sayısının artırılması**

**Tablo.6.5 Danışmanlık veya Editörlük Sayısı**

Uluslararası ve Ulusal Kitap ve Dergilere Yapılan	ULUSLARARASI				ULUSAL			
	Kitap Editörlük / Hakemlik Yapan Öğretim Üyesi Sayısı	Editörlük / Hakemlik	Dergi Hakemliği Yapan Öğretim Üyesi Sayısı	Hakemliği Yapılan	Kitap Editörlük / Hakemlik Yapan Öğretim Üyesi Sayısı	Editörlük / Hakemlik	Dergi Hakemliği Yapan Öğretim Üyesi Sayısı	Hakemliği Yapılan
Mimarlık Bölümü		1	1		2	12		2
Şehir ve Bölge Planlama Bölümü					1	1	2	
<b>Toplam</b>		<b>1</b>	<b>1</b>		<b>3</b>	<b>13</b>	<b>2</b>	<b>2</b>



PG 7.3.1.2. Uluslararası katılımlı proje sayısı

**Tablo.7.3.2 Uluslararası Katılımlı Proje Sayısı**

Birim Adı	AB Hibe		Leonardo Vinci		Diğer	
	2014	2015	2014	2015	2014	2015
<b>Toplam</b>						

**SH 7.4. Ulusal ve uluslararası bilimsel toplantıların artırılması**

PG 7.4.1.1. Ulusal ve Uluslararası toplantı sayısı

**Tablo.7.4 Ulusal ve Uluslararası Bilimsel Toplantı Sayısı**

Ulusal ve Uluslararası Bilimsel Toplantı Sayısı	Sempozyum ve Kongre	Konferans	Panel	Seminer	Açık Oturum	Teknik Gezi	Eğitim Semineri	Çalıştay	Sergi	Söyleşi	Tiyatro	Konser	Turnuva	Diğer Programlar
<b>Ulusal</b>	23	6	4	1		15	9	12	12	2	1	2		
<b>Uluslararası</b>	10	6		1			3	13	2					
<b>Toplam</b>	<b>33</b>	<b>12</b>	<b>4</b>	<b>3</b>		<b>15</b>	<b>12</b>	<b>25</b>	<b>14</b>	<b>2</b>	<b>1</b>	<b>2</b>		

**III. Üniversite-Endüstri İşbirliğinin Geliştirilmesi Stratejik Amaçları, Hedefleri ve Performans Göstergeleri**

**SA 8. Endüstri ile Ulusal ve Uluslararası Ortak Projeler Yürütülmesi**

**SH 8.1. Teknolojik ürünlere dönüşen bilimsel protokol ve çalışmaların yapılması**

PG 8.1.1.1. Teknolojik ürünlere dönüşen bilimsel çalışma ve protokol sayısı

**SH 8.2. Erciyes Üniversitesi Teknoloji Araştırma ve Uygulama Merkezi (ERTAM), TEKMER ve Teknopark'ın etkinliğinin artırılması**

**Tablo.8.2 ERTAM, TEKMER ve TEKNOPARK'ta yürütülen çalışma ve ortak çalışma sayısı**

ERTAM, TEKMER ve TEKNOPARK'ta yürütülen çalışma sayısı		ERTAM, TEKMER ve Teknopark'ta yürütülen ortak çalışma sayısı		
Yıllar	2014	2015	2014	2015
<b>Birim Adı</b>				
ERTAM				
TEKMER				
Teknopark		1		
<b>Toplam</b>		<b>1</b>		

### **SH 8.3. KOSGEB ile işbirliğinin artırılması**

PG 8.3.1.1. KOSGEB ile yürütülen ortak çalışma sayısı

### **SA 9. Endüstriye Yönelik Eğitim Hizmetleri Verilmesi**

#### **SH 9.1. Endüstri kuruluşlarında eğitim programları düzenlenmesi**

### **SA 10. Endüstriyel Kuruluşlarda Üniversitenin Temsilinin Sağlanması**

#### **SH 10.1. Endüstriyel kurum ve kuruluşlara yapılan danışmanlık hizmetlerinin artırılması**

PG 10.1.1.1. Yapılan danışmanlık sayısı

#### **SH 10.2. Üniversitenin temsil edildiği kuruluşların sayısının artırılması**

PG 10.2.1.1. Üniversitenin temsil edildiği kuruluş sayısı

### **SA 11. Üniversitenin Avrupa Birliği (AB) Projelerine Aktif Katılımının Sağlanması**

#### **SH 11.1. Üniversitenin katıldığı AB projelerinin artırılması**

PG 11.1.1.1. Üniversitenin katıldığı AB proje sayısı

PG 11.1.1.2. Eğitmen, danışman ve koordinatör olarak görev alan öğretim üyesi sayısı

## **IV. Tanıtım ve Halkla İlişkiler Stratejik Amaçları, Hedefleri ve Performans Göstergeleri**

### **SA 12. Üniversitenin İmajının Geliştirilmesi**

#### **SH 12.1. Üniversite tanıtım materyallerinin sayısının ve kalitesinin artırılması**

PG 12.1.1.1. Tanıtım materyallerine ayrılan mali kaynak miktarı

**Tablo.12.1 Tanıtım materyallerine ayrılan mali kaynak miktarı**

Birim Adı	Kaynak Miktarı	
	2014	2015
<b>Toplam</b>		

#### **SH 12.2. Basın yayın kuruluşlarınca yayınlanan üniversite ile ilgili olumlu haberlerin sayısının artırılması**

PG 12.2.1.1. Tanıtıcı haber sayısı

PG 12.2.1.2. Üniversite mensuplarının katıldığı program sayısı

#### **SH 12.3. Ulusal ve uluslararası sportif, sanatsal ve kültürel etkinlikler düzenlenmesi**



PG 12.3.1.1. Ulusal ve Uluslararası sportif, sanatsal ve kültürel etkinliklerin sayısı

**Tablo.12.2 Ulusal ve Uluslararası sportif, sanatsal ve kültürel etkinliklerin sayısı**

Birim Adı	Ulusal		Uluslararası	
	2014	2015	2014	2015
Mimarlık Bölümü	3			
Şehir ve Bölge Planlama Bölümü	-			
<b>Toplam</b>	<b>3</b>			

### SA 13. Potansiyel Üniversite Öğrencilerine Etkin Tanıtım

#### SH 13.1. Ortaöğretim kurumları ve dersaneler çapında etkin tanıtım yapılması

PG 13.1.1.1. Tanıtım yapılan lise sayısı

PG 13.1.1.2. Tanıtım yapılan dersane sayısı

PG 13.1.1.3. Tanıtım için gönderilen materyal sayısı

#### SH 13.2. ÖSS sınavında başarılı öğrencileri üniversiteye çekmek

PG 13.2.1.1. Erciyes Üniversitesine kayıt yaptıran başarılı öğrenci sayısı

#### SH 13.3. Öğrenci aileleri ve üniversite arasındaki iletişimi artırmak

PG 13.3.1.1. Ailelere yönelik faaliyet sayısı

### SA 14. Paydaşlarla İlişkilerin Geliştirilmesi

#### SH 14.1. Mezun öğrenciler sisteminin kurulması

PG 14.1.1.1. İletişim kurulabilen mezun sayısı

#### SH 14.2. Alanı ile ilgili işe yerleşen mezun sayısının artırılması

PG 14.2.1.1. Üniversitenin istihdamına aracılık ettiği mezun sayısı

#### SH 14.3. Sivil toplum kuruluşları ile ilişkilerin geliştirilmesi

PG 14.3.1.1. İlişkide bulunan kuruluş sayısı

**Tablo14.3 İlişkide Bulunulan Sivil Toplum Kuruluşları**

Sivil Toplum Kuruluşları	
Birim Adı	
TMMOB Şehir Plancıları Odası	5
Mimarlar Odası Kayseri Şubesi	

PG 14.3.1.2. Sivil Toplum Kuruluşları ile Ortak yürütülen etkinlik sayısı

**Tablo14.3.1 Sivil Toplum Kuruluşları ile Ortak Yürütülen Etkinlikler**

Ortak Yürütülen Etkinlikler	
Birim Adı	
	Mimarlık Haftası Etkinlikleri
	T.C. Cumhurbaşkanlığı himayesinde gerçekleştirilen Mimar Sinan'ı Anma Etkinlikleri
	TMMOB Şehir Plancıları Odası 2 (Cuma Söyleşileri ve Diğer Etkinlikler)
	TMMOB Mimarlar Odası 1

**SH 14.4. Toplum sorunları ile ilgili merkezler kurulması**

PG 14.4.1.1. Toplum sorunlarıyla ilgili merkez sayısı

PG 14.4.1.2. Toplum sorunlarıyla ilgili merkezlere başvuru sayısı

PG 14.4.1.3. Toplum sorunlarıyla ilgili merkezlerde çalışan personel sayısı

**SH 14.5. Hastanenin sağlık hizmeti kalitesinin artırılması**

PG 14.5.1.1. Hasta memnuniyet anketleri

PG 14.5.1.2. Hasta yakını memnuniyet anketleri

**SH 14.6. Paydaşların memnuniyetinin artırılması**

PG 14.6.1.1. Paydaş memnuniyet anketleri

**V. Altyapı Geliştirme Stratejik Amaçları, Hedefleri ve Performans Göstergeleri**

**SA 15. Altyapı Eksikliklerinin Giderilmesi**

**SH 15.1. Üniversitenin geleceğe yönelik fiziki gelişme planının yapılması**

PG 15.1.1.1. Üniversitenin geleceğe yönelik fiziki gelişme planının yapılması

**SH 15.2. Kültür ve kongre merkezinin 2010 yılına kadar tamamlanması**

PG 15.2.1.1. Kültür ve kongre merkezinin 2010 yılına kadar tamamlanması

**SH 15.3. Öğrenci sosyal hizmet binalarının geliştirilmesi**

PG 15.3.1.1. Öğrenci sosyal hizmet binalarının geliştirilmesi

**SA 16. Donanım Eksikliklerinin Giderilmesi**

**SH 16.1. Teknopark'ın genişletilmesi ve geliştirilmesi**

PG 16.1.1.1. Teknopark'ın genişletilmesi ve geliştirilmesi

## **SH 16.2. Merkezi otomasyon**

PG 16.2.1.1. Merkezi otomasyon

## **SH 16.3. Uluslararası akredite olmuş kalibrasyon laboratuvarının kurulması**

PG 16.3.1.1. Uluslararası akredite olmuş kalibrasyon laboratuvarının kurulması

## **SH 16.4. İnternet bağlantı hızının artırılması**

PG 16.4.1.1. İnternet bağlantı hızının artırılması

## **SH 16.5. Kütüphanedeki kitap, süreli yayın ve veri tabanı sayısının artırılması**

PG 16.5.1.1. Kütüphanedeki kitap, süreli yayın ve veri tabanı sayısı

**Tablo16.5 Kütüphaneye Yeni eklenen kitap, süreli yayın ve Veri tabanı sayısı**

Kütüphaneye Yeni eklenen	Kitap Sayısı	Süreli Yayın Sayısı	Veri Tabanı Sayısı
	2015	2015	2015

( Kütüphane Daire Başkanlığı Dolduracak)

## **VI. İnsan Kaynakları Yönetimi Stratejik Amaçları, Hedefleri ve Performans Göstergeleri**

### **SA 17. Personelin Nicelik ve Nitelik Yönünden Geliştirilmesi**

#### **SH 17.1. Akademik ve idari personelin nitelik ve niceliğinin artırılması**

PG 17.1.1.1. Öğrenci anketleri

PG 17.1.1.2. Eğitici eğitimi alan öğretim üyesi sayısı

PG 17.1.1.3. Yeni katılan eleman sayısı

#### **SH 17.2. İdari personel için hizmet içi ve mesleki eğitim düzenlenmesi**

PG 17.2.1.1. Düzenlenen hizmet içi eğitim sayısı

**Tablo17.2 Düzenlenen Hizmet İçi Eğitimler**

Birim Adı	Planlanan Hizmet İçi Eğitim	Toplam Eğitim Saati
	2015	2015

(Personel Daire Başkanlığı Dolduracak)

PG 17.2.1.2. Personelin alacağı toplam eğitim saati

#### **SH 17.3. Norm kadronun hayata geçirilmesi**

PG 17.3.1.1. Örgüt analizinin tamamlanması

PG 17.3.1.2. İş analizinin tamamlanması

#### **SH 17.4. Eleman alımı ve görevde yükselmelerde objektif kriterlerin belirlenmesi**

PG 17.4.1.1. İşe alınan kişilerin sertifikalılık oranı

PG 17.4.1.2. Sınava girerek görevde yükselenlerin oranı

#### **SA 18. Çalışma Hayatı Kalitesinin Artırılması**

##### **SH 18.1. Performans değerlendirme ve ödüllendirme sisteminin geliştirilmesi**

PG 18.1.1.1. Performans değerlendirme ve ödüllendirme sisteminin geliştirilmesi

##### **SH 18.2. Çalışanların motivasyonunun artırılması**

PG 18.2.1.1. Çalışanlara yönelik olarak düzenlenen sosyal etkinlik sayısı

##### **SH 18.3. Akademik ve idari personelin memnuniyet oranının artırılması**

PG 18.3.1.1. Personel memnuniyet anketleri

### **VII. Finansman Stratejik Amaçları, Hedefleri ve Performans Göstergeleri**

#### **SA 19. Hayırseverlerin Desteğinin Devamının Sağlanması**

##### **SH 19.1. Hayırseverlerin desteğinin devamının sağlanması**

PG 19.1.1.1. Hayırseverlerin desteğinin devamının sağlanması

#### **SA 20. Üniversitenin Fon Bulma İmkânlarının Geliştirilmesi**

##### **SH 20.1. Üniversitenin fon bulma imkânlarının geliştirilmesi**

PG 20.1.1.1. Üniversitenin fon bulma imkânlarının geliştirilmesi

### **VIII. Çevre ve Sosyal Sorumluluk Stratejik Amaçları, Hedefleri ve Performans Göstergeleri**

#### **SA 21. Çevreye Duyarlı Yönetim Anlayışının Geliştirilmesi**

##### **SH 21.1. Çevreye duyarlı yönetim anlayışının geliştirilmesi**

PG 21.1.1.1. Çalışanlar ve öğrenciler arasında çevreye duyarlılık anketi

PG 21.1.1.2. Toplanan kâğıt ve diğer geri dönüştürülebilir madde miktarı

2015 Yılı Toplanan kâğıt ve diğer geri dönüştürülebilir madde miktarı
---

3000 Kg.
----------

#### **SA 22. Çalışanların ve Öğrencilerin Çevre Konusunda Eğitilmesi**

##### **SH 22.1. Çalışanların ve öğrencilerin çevre konusunda eğitilmesi**

PG 22.1.1.1. Yıllık olarak verilen eğitim etkinliği sayısı

PG 22.1.1.2. Temizlik ve geri dönüşüm konusunda yapılan eğitim sayısı

## **SA 23. Çevre ile İlgili Kulüplerin Aktif Hale Getirilmesi**

### **SH 23.1. Çevre ile ilgili kulüplerin aktif hale getirilmesi**

PG 23.1.1.1. Çevre kulüplerince yürütülen etkinlik sayısı

PG 23.1.1.2. Kulüplere üye olan kişi sayısı

## **SA 24. Çevre Tanzimi ve Çevreye Duyarlılığın Artırılması**

### **SH 24.1. Çevre tanzimi ve çevreye duyarlılığın artırılması**

PG 24.1.1.1. Yıllık olarak dikilen ağaç sayısı

PG 24.1.1.2. Yeşil alan miktarı

## **SA 25. Paydaşlara Karşı Sosyal Sorumlulukların Yerine Getirilmesi**

### **B- Temel Politikalar ve Öncelikler**

#### **3- Performans Sonuçlarının Değerlendirilmesi**

*(Birim performans ve gösterge hedeflerinin gerçekleşme durumunu, sapmaları, nedenlerini, geçmiş yıllar değerleri ile ve varsa benzer idare performans sonuçlarına yer verilir.)*

.....  
.....  
.....

#### **4- Performans Bilgi Sisteminin Değerlendirilmesi**

*(Performans göstergelerine ilişkin değerlendirmeler, veri toplanması, işlenmesi ve kalitesine ilişkin değerlendirmeler, veri elde edilmeyen durumlar ve nedenleri ile performans bilgi sisteminin geliştirilmesine yönelik birim tarafından yürütülen çalışmalara yer verilir.)*

#### **2- Performans Sonuçları Tablosu**

*(Birim, 2009 yılı için belirlediği ve sorumlu olduğu amaç, hedef ve göstergeleri yukarıda belirlemiştir. Belirlediği hedef ve göstergelerin tablolarını doldurarak gerçekleşme bilgilerine yer verecektir.)*

## **III- FAALİYETLERE İLİŞKİN BİLGİ VE DEĞERLENDİRMELER**

### **A- Mali Bilgiler**

#### **1- Bütçe Uygulama Sonuçları**

- Kullanılan kaynaklara,
- Bütçe hedef ve gerçekleştirmeleri ile meydana gelen sapmaların nedenlerine,
- Varlık ve yükümlülükler ile yardım yapılan birlik, kurum ve kuruluşların faaliyetlerine ilişkin bilgilere,
- Temel mali tablolara ve bu tablolara ilişkin açıklamalara yer verilir.

Ayrıca, iç ve dış mali denetim sonuçları hakkındaki özet bilgiler de bu başlık altında yer alır.

2015 YILI HAZİNE YARDIMI					
HAZİNE YARDIMI	Bütçe Ödeneği	Serbest Ödenek (b)	Gerçekleşme Durumu% (a*100)/b	Kesin Harcama(a)	Kalan Ödenek
01- Personel Giderleri	2.509.889,19	2.509.889,19	% 100	2.509.889,19	0,00
02- Sos. Güv. Kur. D. Prim. Giderleri	406.500,00	406.500,00	% 100	406.500,00	0,00
03- Mal ve Hizmet Alım Giderleri	202954,00	202954,00	%100	202954,00	0,00
03/3- Yolluklar	45.000,00	45.000,00	%72	31.900,00	13,100,00
06- Sermaye Giderleri					
<b>Toplam</b>	<b>4.630.933,19</b>	<b>4.630.933,19</b>	<b>% 93</b>	<b>3.151.243,19</b>	<b>13.100,00</b>

## 2- Temel Mali Tablolara İlişkin Açıklamalar

(Birim iç ve dış mali denetim (yapıldı ise) raporlarında yer alan tespit ve değerlendirmeler ile bunlara karşı alınan veya alınacak önlemler ve yapılacak işlemlere bu başlık altında yer verilir.)

### B- Performans Bilgileri

Kamu İdarelerince Hazırlanacak Faaliyet Raporları Hakkında Yönetmeliğin 18/c maddesi gereğince Performans bilgileri başlığı altında,

—idarenin stratejik plan ve performans programı uyarınca yürütülen faaliyet ve projelerine,

—performans programında yer alan performans hedef ve göstergelerinin gerçekleşme durumu ile meydana gelen sapmaların nedenlerine,

—diğer performans bilgilerine ve bunlara ilişkin değerlendirmelere yer verilir.

### 1- Faaliyet ve Proje Bilgileri

(Birim faaliyet döneminde, stratejik amaçlarını gerçekleştirmek için yürüttüğü faaliyetlerle ilgili bilgiler yer alır. Bu kapsamda faaliyetlerin tanımı, hangi amaçla yürütüldüğü ve yıl içerisinde yapılanlar ve gelecek dönemlerde yapılması düşünülenlere ilişkin bilgilere yer verilir. )

## IV- KURUMSAL KABİLİYET ve KAPASİTENİN DEĞERLENDİRİLMESİ

## **A- Üstünlükler**

- 1- Üniversitemiz ve Fakültemizin Erasmus Programı'ndan yararlanma hakkını elde etmiş olması
- 2- Uluslararası Ofis sayesinde yurt dışındaki üniversitelerle öğrenci – öğretim elemanı değişim programına başlanmış olması
- 3- Akreditasyon çalışmalarının yürütülüyor olması
- 4- MİDEKON, MOBBİG, TUPOB ile ulusal akreditasyon çalışmalarının yürütülüyor olması
- 5- European Association for Architectural Education (Avrupa Mimarlık Okulları Birliği – EAAE) üyeliğinin olması
- 6- Lisansüstü eğitimin başlamış ve sürdürülüyor olması
- 7- Kablolulu ve kablosuz internet olanaklarının bulunması ve öğrencilerimizin de bundan yararlanıyor olması
- 8- Yeterli düzeyde kütüphane ve bilgiye erişim kolaylığının bulunması (Merkez Kütüphane ve Fakülte kitaplığının bulunması)
- 9- Fakültemiz bünyesinde sosyal, bilimsel ve akademik etkinliklerin gerçekleştiriliyor olması
- 10- Üniversitemiz bünyesinde Teknopark'ın kurulmuş ve faaliyete geçmiş olması
- 11- Üniversite televizyonunun olması ve fakültemizin bu olanaklardan yararlanıyor olması
- 12- Üniversite vakfının bulunması ve aktif çalışıyor olması
- 13- Fakültemiz bünyesinde aktif olarak çalışan öğrenci kulüplerinin bulunması
- 14- Huzurlu bir fakülte ortamının bulunması

## **B- Zayıflıklar**

- 1- Öğrencilerin tercihlerinde Erciyes Üniversitesi Mimarlık Fakültesi'ni ilk sıralarda olmaması
- 2- Mezunlarla olan ilişkilerin azlığı
- 3- Yabancı dil düzeyinin yetersizliği
- 4- Öğrencilere yönelik rehberlik ve danışmanlık hizmetlerinin yetersizliği
- 5- Personele yeterli hizmet içi eğitiminin yapılamaması
- 6- Fakülte olarak henüz kurumsallaşmanın ve kurumsal kimliğin yeterince gelişmemesi
- 7- Bazı bölümlerde öğretim elemanı sayısının azlığı
- 8- Öğretim elemanlarının ders yükünün fazla olması
- 9- Diğer yakın disiplinlerdeki bölümlerle olan işbirliği eksikliği
- 10- Ulusal ve uluslararası bilimsel çalışmalara verilen finansal desteğin yeterli olmaması
- 11- Uluslararası proje imkânlarının değerlendirilmemesi, proje tekliflerinin yetersizliği
- 12- Fakültenin idari ve teknik birimlerinde personel yetersizliği ve yetkinlik eksikliği
- 13- Akademik ve idari personelin performans takibinin yeterince yapılamaması
- 14- Fakültenin bilgisayar laboratuvarlarının nicelik ve nitelik olarak yetersizliği
- 15- Üniversite kütüphanesinde Mimarlık Fakültesi bölümlerine yönelik kaynak kitap sayısının yetersizliği
- 6- İngilizce hazırlık sınıfının iptal edilmesi
- 11- Fakültemizin fiziksel mekanlarının genişleme olanaklarının bulunması

## **C- Değerlendirme**

Kurum ve kuruluşların yaptıkları ve yapacakları faaliyetleri gözden geçirmesini sağlayan bu raporlar uzun vadede varılmak istenilen yeri ve bu yere nasıl gidileceğini tarif ederler. Ayrıca belirlenen amaçlar, hedefler, politikalar öncelikle gideceğimiz yere nasıl gideriz? Sorusuna da yanıt vermek için bu raporlardan faydalanılmaktadır. Gitmek istediğimiz yere gidiyor muyuz? Sorusu da daha önce belirlenen amaç ve hedeflere ne kadar ulaşıldığının ortaya koyulması ve değerlendirilmesiyle ortaya konulacaktır. Mimarlık Fakültesi Faaliyet Raporu bu aşamalar dikkate alınarak hazırlanmıştır.

